

Verktyg för bättre konkurrenskraft inom trädgårdsproduktionen

Matilda Mattsson
Sakkunnig inom trädgårdsproduktion
SLF

Syftet med HortiHub projektet var att utveckla trädgårdsföretagens konkurrenskraft genom förmedling av information bland annat om frilandsgrödornas skörde- och prisrisker, enhetskostnader och lönsamhet samt genom att ta fram olika verktyg åt trädgårdsföretagare för planering och ekonomihantering.



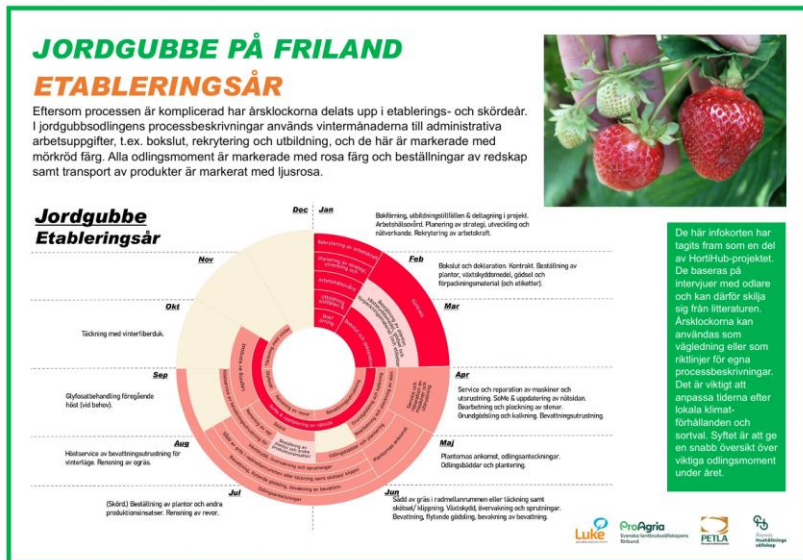
Hantering av skördevariationer och arbetstid på gården

I projektet gjordes intervjuer med jordgubbs-, potatis- och grönsaksodlare där man analyserade bland annat frågor kring skördevariationer, arbetskraftsanvändning och den ekonomiska situationen. Resultaten visade att de viktigaste orsakerna till skördevariationer i odlingen är torka, skadedjur, värmeböljor, kraftiga regn, dålig markhälsa och problem med ogräs. Även faktorer som sortval, plantkvalitet och gödsling lyftes fram som centrala faktorer.

En viktig slutsats var att det är centralt för företagets ekonomi hur skördevariationerna hanteras. Som metoder för hanteringen av skördevariationer nämns växtskydd, bevattning och markförbättrande åtgärder. Andra viktiga metoder som lyftes fram var en bättre växtföljd och noggrann uppföljning under växtsäsongen. Tidsplanering av åtgärder och noggrann planering lyftes fram som väsentliga för helheten. Tidsplaneringen sågs också som en form av riskhantering.

Odlarna var även eniga om att planeringen bör ske utanför växtsäsongen för att tiden under högsäsong ska räcka till. Inom HortiHub projektet utvecklades därmed även verktyg som stöd för odlarnas arbetsflödeshantering och för att förbättra effektiviteten på gården. I dessa sammanställdes gårdarnas arbetsskeden och arbetstidshanteringen till processbeskrivningar i form av årsklockor.

Informationen bearbetades till läsbara årsklockor som lades på infokort samt lagdes till guiden för trädgårdsföretagare. Årsklockorna lagades för jordgubbs-, morots-, vitkål- och lökodling. Årsklockor kan fungera som verktyg för planering av verksamheten på årsbasis. Processbeskrivningarna gjordes som ett möjligt verktyg och kan användas som de är, som vägledning eller som inspiration.



Årsklockor kan fungera som verktyg för att underlätta planering och arbetstidshanteringen på gårdarna. Källa: HortiHubi-projektet. <https://www.slf.fi/projekt/hortihub-projektet/>

Produktions- och lönsamhetskalkyler som verktyg för ekonomihantering

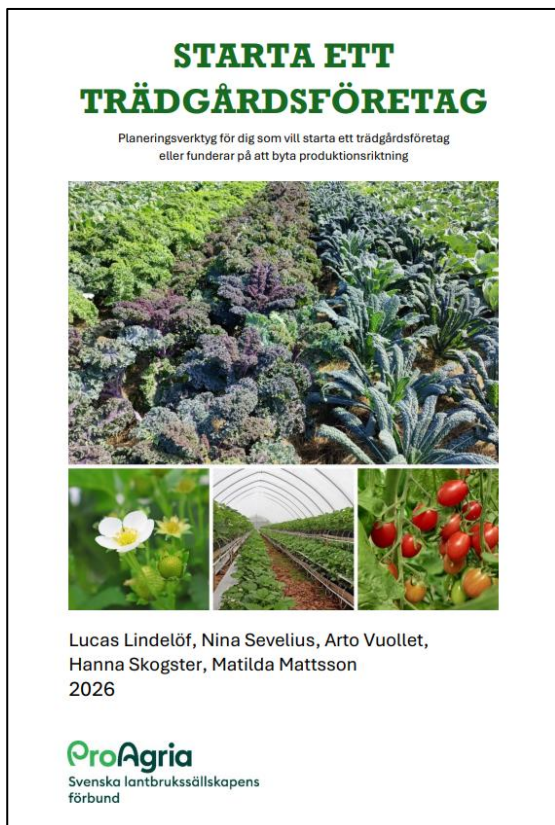
Inom projektet utvecklades även produktions- och lönsamhetskalkyler för trädgårdsproduktionen som stöd för odlarnas ekonomiska kunnande och ekonomihantering. Kalkylerna framställdes ursprungligen våren 2022 inom projektet Puutarhatuotantoa kannattavasti, som finansierades av Maiju och Yrjö Rikalas trädgårdsstiftelse, men inom HortiHub gjordes en grundlig genomgång där kalkylerna förbättrades, utvecklades och en del nya trädgårdsgrödor lades till. Kalkylerna översattes även till svenska och finns nu fritt tillgängliga på SLF:s hemsida samt på webbsidan puutarhaekonomia.fi tillsammans med en instruktionsvideo.



Produktions- och lönsamhetskalkylerna hjälper odlaren med planering och hantering av ekonomi. Källa: puutarhaekonomia.fi och <https://www.slf.fi/projekt/hortihub-projektet/>

Guide för nya trädgårdsföretagare

Inom projektet arbetade man även fram ny guide ”Att starta ett trädgårdsföretag” för nya företagare inom branschen. Guiden innehåller information och tips om vad man ska tänka på då man överväger att starta ett företag med trädgårdsproduktion som huvudinriktning. Guiden är interaktiv och uppmanar läsaren att reflektera över olika frågor för att klargöra det egna utgångsläget, möjligheterna och eventuella utmaningar. Guiden samlar även ett flertal användbara länkar till webbsidor med ytterligare information. Guiden har publicerats både på svenska och finska och finns tillgänglig på slf.fi.



Den nya upplagan av Trädgårdsguiden utgavs i början av 2026 och innehåller värdefulla tips och information för den som funderar på att starta ett företag inom trädgårdsbranschen. Guiden kan laddas ned på slf.fi och AgriHubis kunskapsbank.

Sammanfattningsvis kan man konstatera att noggrann planering och uppföljning samt tillgång till de rätta verktygen är avgörande för att minska skördevariationer och förbättra lönsamheten och konkurrenskraften inom trädgårdsproduktionen.

HortiHub projektet förverkligades 2022–2025 av Naturresursinstitutet (Luke), Svenska lantbrukssällskapens förbund (SLF), Ålands Hushållningssällskap (ÅHHS) och Petla i samarbete med andra sakkunniga inom branschens. Forskningen finansierades av Gårdsbrukets utvecklingsfond Makera.