

BONDEFÖRETAGAREN

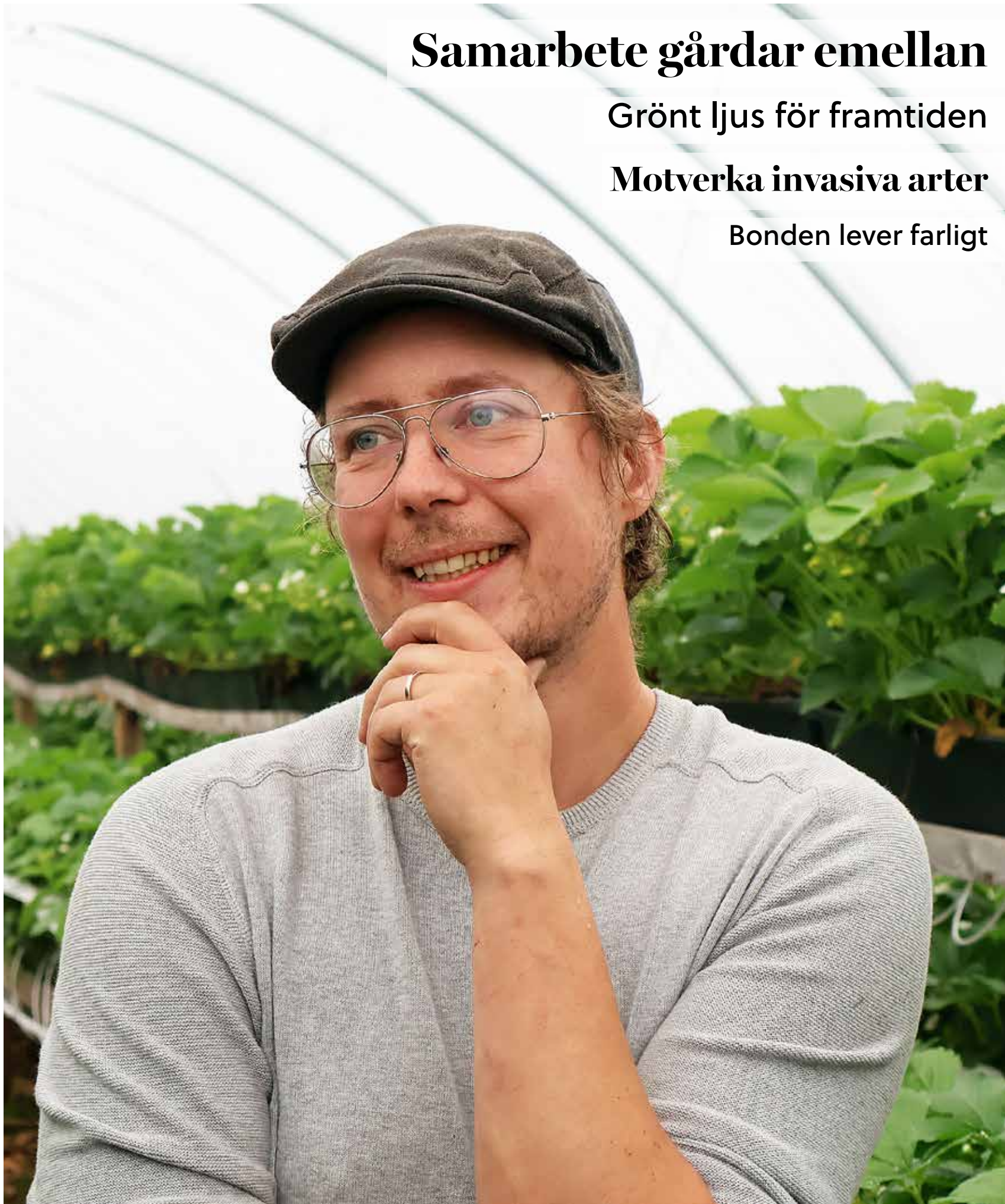
Rådgivningens gemensamma tidning • 2 / 2025

Samarbete gårdar emellan

Grönt ljus för framtiden

Motverka invasiva arter

Bonden lever farligt





Reflektioner

Anna Bertills

Anna Bertills är nyvald vd för SLF och tillträder posten 1.1.2026.

” När vi jobbar med landsbygdsfrågor behöver vi också agera mera än reagera. Och ta vara på möjligheter som vi kanske inte omedelbart kopplar till våra naturliga områden.

Och så kom KAJ

“ I think I belong here”, säger Linus, 16 år, med traktorn tryggt parkerad bredvid sig. Kanalen är This is Finland och bakom den står utrikesministeriet.

Journalisten bakom reportaget om Vörå rapporterar annars för BBC. För ett år sedan hade få trott att landsbygd, identitet och dialekt skulle segla upp som både turistattraktion och som något som påverkar investeringar och intresse för en förhållandevis liten agrar bygd som Vörå.

Men så kom KAJ – tre killar från landsbygden som stod för en identitet, för något äkta, vi kanske länge varit försiktiga med att visa. Varifrån vi kommer. Att det har betydelse, att landsbygden fostrar, utvecklar och bär. Någonstans här, i deras musik och humor, började något svänga. En spirande framtidstro som är kännbar. Kanske det är precis där vi också kan vända en negativ trend, den där vi med oro sett en ökad urbanisering ta plats. Och som vi alla vet är demografin något av vår största utmaning framåt.

Enligt EU:s sammanställning om unga och landsbygden bor bara omkring en tredjedel av européerna på landsbygden, trots att den täcker över 80 procent av kontinentens yta. I Finland är mönstret liknande: landsbygden åldras. Endast 11–12 procent av jordbrukarna är under 40 år, och i flera österbottniska kommuner har befolkningen minskat stadigt det senaste decenniet. Unga som vill stanna kvar pekar på tre hinder: jobb, bostäder och service. Men det finns också motrörelser, och de kan komma att växa sig ännu starkare. Allt fler unga väljer i dag att starta mindre gårdar, livsmedelsföretag, gårdsbutiker och digitala tjänster som knyter ihop lokalsamhället.

Är det så att vi ser en ökad innovation och entreprenörskap växa fram som bäst bakom hörnet?

Kairos Futures rapport Ätbar innovation visar tydligt den här trenden i Norden: innovationen inom livsmedelssystemet drivs av unga. Där teknikjättar pratar om artificiell intelligens, pratar de om jord, vatten, kretslopp och gemenskap. Kanske är

det just här förändringen sker som bäst? Det handlar om en tyst men tydlig värdeförskjutning. Unga vill inte tillbaka till “som det en gång var”, men de längtar efter trygghet och lokal identitet i en osäker tid. Det som tidigare kallades nostalgi har blivit en strategi.

I rapporten “40 råd från nordiska unga: Så blir landsbygden attraktiv för oss” beskriver 25 unga från hela Norden vad som faktiskt krävs för att landsbygden ska kännas som en plats att leva på, inte bara växa upp i. De talar om möjligheter, delaktighet och vardaglig trygghet, inte om romantik eller nostalgi. De vill kunna bo och arbeta lokalt, men med samma digitala möjligheter som i staden. De vill kunna studera, driva företag och delta i samhällsdebatten utan att behöva flytta. De efterlyser bättre kollektivtrafik, snabbare uppkoppling, billiga bostäder och fungerande service. Och kanske viktigast av allt: de vill bli inbjudna att delta i besluten om hur deras hembygder ska utvecklas.

Rapporten tecknar bilden av en generation som inte ser landsbygden som något förlorat, utan som något möjligt, om den får moderniseras på sina egna villkor. Unga vill vara med och forma framtiden, men de behöver verktyg, plats och tillit.

Just nu ser vi flera trender som är kännbara, trender är inget facit men något som ska ses som en möjlighet att ta fasta på. När vi jobbar med landsbygdsfrågor behöver vi också agera mera än reagera. Och ta vara på möjligheter som vi kanske inte omedelbart kopplar till våra naturliga områden. Kultur kan förändra landsbygden, det visade KAJ med all tydlighet. Det hade få räknat med, även om vi vet att kulturen, musiken och skapandet alltid varit en bärande del av landsbygden.

Den kan till och med omkullkasta allt vi trott och tidigare antagit. I ruset av den kärlek landsbygden fått via Kevin, Axel och Jakob, borde vi agera snabbt, vi borde och ska driva den svängen och den öppningen vi fått med varsamhet och med tydlighet.

För här bästa vänner, står en ny dörr öppen.

BONDEFÖRETAGAREN

ges ut av
Svenska lantbrukssällskapens förbund

För mediakort se:
[www.slf.fi/publikationer/
bondeforetagaren/](http://www.slf.fi/publikationer/bondeforetagaren/)

PÅ PÄRMEN

Oscar Sandén har stött på både globala och lokala kriser sedan han tog över gården 2016, men med en positiv inställning kan man ta nya lärdomar av varje utmaning anser han.

FOTO: Lucas Lindelöf

LEDARSKAP I TRÄDGÅRDSFÖRETAG

Torsdag 13 november kl. 14–15.15
Webbinarium (tillfället spelas inte in)

Hur leder man ett växande familjeföretag med både säsongsanställda och fastanställda medarbetare?

Välkommen till ett webinarium om arbetsledning och ledarskapsutmaningar i trädgårdsföretag, med konkreta tips för god kommunikation och hantering av kulturkrockar.

Föreläsare: Elli Flén, Kommunikationsbyrå Losvik & Flén

ProAgria
Svenska lantbrukssällskapens förbund

Anmäl dig via slf.fi senast 12.11



Passa på att skaffa prima gödsel!



Jeppo Biogas Ab

Jepuan Biokaasu Oy

Energi och värkraft • Energias ja kasvuvälies

Fråga experten Henri Malmi tel. 044-901 4107
henri.malmi@jeppobiogas.fi

RIS-ESSET / ESSE GYMMET / TAXI

Det mesta inom skogsbruk, från förnyelse till ris och stubbar.

Peter Gunell 0400-848 815

SERVICE OCH RESERVDELAR



BAGGAS
BIL & TRAKTOR

Bruksgatan 383, Vörrå
www.baggasbil.fi
Tfn 010-3224 070, 0500 157 917

BKT TRAKTORDÄCK



Konkurrens-kraftiga priser!



esse elektro-kraft

www.eekab.fi

TRANSPORT KENNET WESTERLUND AB

ETT FÖRETAG MED MÅNGA OLIKA TJÄNSTER

Transporter
Jordbyggnad
Rivningsarbeten

Försäljning av grus, matjord pellets och skogsflis

+358 504310658

Transport.Westerlund@gmail.com

TAKLAXVÄGEN 408

FÖRSÄLJNING OCH SERVICE HOS MARANDER

STIGA STIHL släpvagnar

Magnesiumram, lång serviceintervall, utmärkt vibrationsdämpning och acceleration gör dessa Stihl C-M till dina drömsågar!



STIHL MS 201 C-M 699€
• Vikt 4,0 kg / 1,8 kw

M-TRONIC styrsystem
• Ingen shoke och inga justeringar

STIHL MSA 60.0 C-B 299€
Batteridrivna såg
• Brukstid ca 35 min (AK20)
inkl. batteri och laddare

STIHL MS 162 199€
• 30,1 cm³, 1,2 kw, 4,5 kg

STIHL FS 410 C-E MK 950€
2,0 kW röjsåg
• 41,6 cm³, Easy2Start, M-Tronic
Priser inkl. moms 24%.

STIHL MS 261 C-M 790€
• 50,2 cm³, 3 kW/4,1 hk, 4,9 kg

Service av Lantbruks- och entreprenad-maskiner, reservdelar, tillbehör, oljor m.m.

Auktoriserad Valtra, Fendt, Sampo, Rosenlew och Lännen -service



VALTRA SAMPO ROSENLEW **FENDT** HUDDIG **Lännen**

MASKINSERVICE • KONEHUOLTO

MARANDER

Cirkelvägen 15, 65100 Vasa. Tel. 318 2950, 0500 364 688
www.marander.fi • e-post: marander@maskin.netikka.fi

Snabb och pålitlig service!

Erfarenheter från FHS:s demo-odlingar 2025

Mellanvete, koriander och bondböna

Finska Hushållningssällskapet (FHS) hade i år igen demo-odlingar vid Axxell Brusaby på Kimitoön och hos några närliggande gårdar. I år var de olika demonstrationerna fler till antalet, med en mångfald av olika grödor och metoder. För demo-odlingarna erhöles bidrag av Stiftelsen Finlandssvenska Jordfonden.

Wewese – en ny vetesort

Strubes nya mellanvetesort Wewese ska kunna sås under hösten, vintern och våren. Wewese (250 kg/ha) såddes i början av oktober 2024 på ca 1,5 ha med en harvsåmaskin efter att sockerbetor tagits upp på skiftet dagen före och utan någon ytterligare bearbetning. Ca 0,5 ha Wewese såddes efterföljande vår. På resten av skiftet såddes vanligt höstvete (Magnifik) samtidigt som Wewese på hösten.

Mot slutet av oktober började Wewese gro, medan Magnifik började gro något snabbare i början. Övervinterningen gick utan problem, men Magnifik var klart bättre än Wewese ännu i början av maj. Sedan började den höstsådda Wewese dock växa med fart och växte i höjd förbi Magnifik i slutet av maj och gick i ax redan andra veckan i juni. Under fältträffen 18.6 konstaterades Wewese riktigt lovande, med långa fina ax. Betupptagningen före höstsådden hade satt sina spår, vilket innebar lite luckor i beståndet och glesare växtlighet på sina håll. På en del av arealen för den vårsådda Wewesen fanns en betstuka under hösten, men trots det såg beståndet hyfsat ut. Den höstsådda Wewesen tröskades i början av augusti och gav ca 6600 kg/ha skörd. Ifall det inte varit luckor i beståndet skulle hektarskörden ha varit ännu betydligt högre, men med tanke på såförhållandena blev skörden klart över förväntan. Den vårsådda Wewesen på ca 0,5 ha tröskades samtidigt som Magnifiken intill på ca 10 ha och totalt kom det en medelskörd på 6100 kg/ha. Magnifiken var jämnare än den vårsådda Wewesen, så skörden för enbart vårsådda Wewesen är under medeltalet på 6100 kg/ha. Den vårsådda Wewesen hade betydligt kortare ax än den höstsådda Wewesen och gav också klart sämre skörd. Förutom att tidpunkten för sådd var en annan hade också den vårsådda Wewesen kämpigare då det tidigare hade varit betstuka och dessutom en vändteg på platsen var den såddes.

Blöta förhållanden för koriandern

Koriander odlades för att demonstrera odlingen av en relativt ny gröda, och man fick se hur koriandern klarade sig trots mycken nederbörd strax efter sådd. Koriandern såddes i mitten av april, varefter det föll ca 85 mm regn fram till början av maj, med en tydlig skorpa som följde. För att bryta skorpan harvades skiftet grovt, till och med under sådd, men trots det såddes en del



Den höstsådda mellanvetesorten Wewese till vänster och höstvetesorten Magnifik till höger i bild (7.7.2025).

FOTO: Anders Holmberg



Koriandern hade svårt att tränga genom skorpan, fotot är taget ca 3 veckor efter sådd.

FOTO: Thomas Lindroth

om den 18 maj. I mitten av juni stod det på nytt vatten på skiftet, så det var verkligen ingen lätt start på säsongen för korianderns del.

Trots dessa omständigheter har beståndet utvecklats fint och den 30.9 tröskades den skorprbrutna koriandern. Skörden blev cirka 600 kg per hektar och i skrivande stund (15.10) är det omsådda ännu otröskat, men där väntas en högre skörd bara det mognat.

Olika sorters ekologiska bondböner

Bondböner demonstrerades på ett skifte i ekoodling. Där testades tre olika bondbönesorter; Futura, Allison och Vire, och två olika såtättheter; 40 planter/m² och 65 planter/m².

I början var det inte så stor skillnad mellan sorterna, men Futura var kanske snabbast att komma i gång. Vire började blomma först (en vecka in i juli) och de andra sorterna därefter. I slutet av juli mättes bland annat höjden på bestånden, vilket varierade en hel del över skiftet, men i medeltal var Futura helt klart längst och Vire kortast.



Följ med via FHS hemsida och sociala medier, och varmt välkomna att besöka demo-odlingarna på fältträffar eller på egen hand!

FHS:s nya drönare kunde ge en tydlig bild av skiftet med de olika bondbönesorterna och såtättheterna. Vire sått i vändtegarna och delarna längst till vänster på bilden, sedan Allison i mitten och Futura längst till höger. FOTO: Anders Holmberg

Med drönarbilder kunde man i augusti också konstatera för samtliga tre sorter att i den tätare sådda rutan hade grödan haft mer benägenhet att lägga sig. Där Vire odlades fanns klart mer ogräs än vid de andra sorterna och speciellt svårt hade huvudgrödan haft att konkurrera mot ogräs på den ruta där Vire såddes glesare. För samtliga tre sorter gav den del som var glesare sådd aningen bättre skörd än den tätare sådda. De två tyska sorterna Allison och Futura gav bäst avkastning, men mognade senare än den inhemska sorten Vire.

Som slutsats kan man dra att det kan löna sig att prova på nya och bättre avkastande sorter av den enkla anledningen att de ofta ger bättre skörd, men också eftersom de bättre konkurrerade ut ogräsen som är en stor fördel vid ekologisk odling. På basis av resultatet från denna demo-odling lönar det sig inte att så för tätt eftersom risken för liggsäd ökade och skörden var sämre än

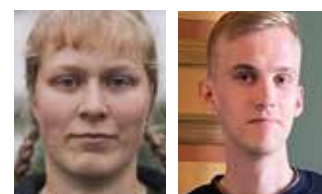
för de glesare sådda delarna.

Dessutom ingick i demo-odlingarna höstvete efter Conviso Smart-sockerbetor, olika rappsorter, sockerbetor med lockskifte, fånggrödor, spridning av strukturkalk och gips samt mångfalds- och saneringsgrödor. Noggrannare resultat kommer även att publiceras på fhs.fi.

Inför år 2026 har det såtts både höstraps och höstrybs, med olika metoder, och även en rad övriga demo-odlingar är under planering.

TEXT

Sara Niskanen och Anders Holmberg
FHS





Hönshirs har spridit sig snabbt och både antalet enskilda observationer och utbredda angrepp har ökat. Axens färg kan variera från grön till rödbrun och en enskild hönshirsplanta kan producera tusentals frön.

Odlingshygien

som en del av att förebygga spridning av invasiva arter

Nylands Svenska Lantbrukssällskap sammanställde under vintern infoblader för odlare om hönshirs, kavelhirs, odlingshygien och toxiner i spannmål. Syftet med infobladen var att samla den centrala informationen på ett och samma ställe för att underlätta för odlare att få tag i grundläggande fakta. Målet var även att uppmanera odlarna att granska sina åkrar noggrannare – oavsett om det handlar om ogräs, växtsjukdomar eller skadedjur. Särskilt invasiva arter, och då i synnerhet hönshirs, har orsakat stora problem under de senaste åren, och spridningen ser inte ut att avta.

Hönshirs sprider sig effektivt

Hönshirs har spridit sig snabbt i Finland de senaste åren och förekommer numera inte bara på jordbruksmark, utan har även hittats i urbana områden. Detta ettåriga, fröspridande ogräs trivs på fuktiga och packade jordar men tål också torka. Hönshirs gynnas av värme och tar effektivt upp näring, vilket gör den konkurrenskraftig gentemot odlingsgrödor.

En enskild hönshirsplanta kan producera tusentals frön, och vissa frön kan förbli grobara i jorden i över tio år. Hönshirs sprids inte bara genom frön utan också via foder, maskiner, gödsel, fåglar, djur och översvämningsvatten. Till exempel kan det från en enda icke rengjord maskin spridas hönshirs över ett stort område endast genom förflyttning.

Både antalet enskilda observationer och utbredda angrepp har ökat även i

år. På förorenade skiften har hönshirs i vissa fall ökat explosionsartat. Trots att växten ofta har uppmärksammats i jordbrukssammanhang och publikationer är identifiering och bekämpning fortfarande ingen självklarhet. Därför är det viktigt att fortsätta sprida information och kartlägga fungerande bekämpningsmetoder för att bromsa spridningen.

Bekämpningen av hönshirs bygger på förebyggande åtgärder

Det viktigaste i bekämpningen av hönshirs är att vara medveten om problemet och agera i ett tidigt skede. Det är mycket lättare att ta bort en planta än tusen, men det kan vara svårt att upptäcka den första plantan bland grödorna. Vid bekämpning av enstaka exemplar är rensning där man plockar hela plantan med rötter en effektiv åtgärd. Dessutom kan herbicider eller olika odlingstekniska lösningar användas, såsom mångsidig växtföljd och täta bestånd. Det är också viktigt att fästa uppmärksamhet vid god odlingshygien.

Förebyggandet av hönshirsens spridning handlar till stor del om att använda rent utsäde, planera arbetsordningen och hålla maskiner och utrustning rena. Genom att använda rent och sorterat utsäde kan man förhindra att hönshirsens frön sprids vid sådd. Det är bra att planera arbetsordningen så att förorenade skiften bearbetas sist. På så vis undviker man att sprida problemet från smittade områden till rena. Rengöring av maskiner, utrustning och skor bör

Infobladen har delats ut bland annat till odlare i Nyland och finns fritt tillgängliga i digitalt format på Nylands Svenska Lantbrukssällskaps webbplats: www.nsl.fi. Dessutom finns tryckta exemplar att få på NSL:s kontor.



påbörjas redan på åkern genom att ta bort de största jord- och växtresterna, och därefter kan man blåsa med tryckluft eller tvätta dem.

Förutom att förebygga spridningen av hönshirs, bidrar god odlingshygien också till att minska spridningen av andra ogräs, patogener och skadedjur på åkrarna. God odlingshygien kan därmed förbättra skördesäkerheten och minska behovet av växtskyddsmedel.

Nya ogräs påminner om vikten av att vara uppmärksam

Spridningen av nya ogräs är inte alltid något man själv kan påverka. Även om man följer god odlingshygien och försöker förhindra att hönshirs eller andra växtskadegörare sprids till åkrarna, kan yttre faktorer ändå hämta in skadegörare. Exempelvis har hönshirs hittats på

gårdar enbart under elledning, vilket tyder på att fröna troligen har spridits av fåglar. Även djur kan transportera hönshirsfrön mellan områden. Därför är det mycket viktigt att övervaka åkrarna noggrant trots förebyggande åtgärder. Om man märker något ovanligt på fälten, bör man försöka identifiera det och agera för att stoppa problemet. Om identifiering eller bekämpning känns osäkert – tveka inte att be om råd.

TEXT & FOTO
Jasmin Isotupa
NSL





I tunnelodlingarna är atmosfären skyddad och det finns bra tillgång på naturliga nyttodjur såsom spindlar och nyckelpigor. Därav behöver Oscar i princip aldrig bespruta plantorna med växtskydd. Till vänster rådgivare Fredrik Svanberg på Ålands Hushållningssällskap.



Självbyggda odlingspallar i flera nivåer möjliggör hög avkastning på en liten areal. På cirka 2000 kvadratmeter skördar Oscar upp till fem ton jordgubbar och två till tre ton hallon.

Åländsk odlare visar vägen till hållbar och lönsam odling

Framtidstro i varje planta

Med en kombination av noggrann planering, ekonomisk medvetenhet och en vilja att ständigt utvecklas, har **Oscar Sandén** på Åttböle gård på Åland skapat en frukt- och bär-odling som både är hållbar och lönsam. Sedan starten 2016 har han mött både globala kriser och lokala utmaningar – men också hittat lösningar som gör honom till en förebild för framtidens odlare.

– Nästan varje år har bjudit på nya utmaningar, men det är också då man lär sig som mest, säger Oscar med ett leende.

Småskalighet som styrka

Oscar driver en intensiv odling där han i tunnlår, på cirka 2000 kvadratmeter, årligen skördar upp till fem ton jordgubbar och två till tre ton hallon. Utöver det odlar han buskblåbär och päron på friland. Trots den relativt lilla skalan på produktionen har han lyckats skapa en verksamhet som är både flexibel och motståndskraftig mot yttre påfrestningar.

– Vi har förberett oss för det värsta.

Eftersom vi har valt att ha en mer småskalig verksamhet blir inte konsekvenserna lika stora om något oförutsett händer, berättar han.

Oscar betonar vikten av att alltid ligga steget före. Han försöker förutse möjliga problem och planera därefter. Det handlar om att vara proaktiv, inte reaktiv – särskilt i en bransch där väder, marknad och resurstillgång snabbt kan förändras.

– Man måste vara beredd på att saker går fel. Det är en del av jobbet.

Ekonomisk medvetenhet i varje beslut

Kostnadskontroll är en grundpelare i Oscars strategi. Genom att använda kalkyler, årsbudgetar och delårsbokslut har han skapat en ekonomisk trygghet som möjliggör utveckling och innovationer inom företaget.

– Det viktigaste för mig är inte att ha en superhög avkastning, utan att hålla kostnaderna nere, säger han.

Oscar arbetar aktivt för att minimera överproduktion inom företaget, det lönar sig inte att producera mer än vad konsumenterna efterfrågar. Han betonar hur viktigt det är att hela tiden arbeta med örat mot rälsen för att följa trender i samhället. Det gör att han kan satsa på rätt grödor vid rätt tillfälle. Genom detta minimerar Oscar onödigt svinn och resurserna kan läggas där de genererar bäst avkastning.

– Det är bättre att sälja slut än att stå med ett överskott.

Tunnelodling och biologisk bekämpning

Eftersom Oscar odlar både jordgubbar och hallon i tunnlår minskar behovet av

stora och dyra investeringar som traktorer och växtskyddsmedel. Det är både ekonomiskt och ekologiskt fördelaktigt, menar Oscar. Odlingen är däremot inte ekologisk utan besprutning sker vid behov. I päronodlingen är bland annat skorv ett stort problem och idag finns inget bra ekologiskt alternativ till just skorven. I tunnelodlingarna behöver Oscar i princip aldrig spruta med växtskydd. Det beror bland annat på en mer skyddad atmosfär och bra tillgång på naturliga nyttodjur som spindlar och nyckelpigor.

– Många konsumenter efterfrågar obe-sprutade bär. Tunnelodling gör det lättare att möta den efterfrågan, säger han.

Vatten – en kritisk resurs

Torkan 2018 blev en väckarklocka för Oscar – skulle vattenreserverna räcka hela vägen fram till skörd? Eftersom en stor del av odlingen sker i tunnlår är han beroende av en jämn tillgång till vatten. Oscar bestämde sig då för att anlägga en mångfunktionell våtmark som fungerar både som bevattningsresurs och sedimenteringsdamm för fosfor. Att dammen kan användas som både vattenmagasin och fosforfälla är bra i flera aspekter. Oscar har genom den säkrat en jämn tillgång av vatten till sin verksamhet och dammen samlar dessutom upp eventuella näringsläckage, vilket är bra för närliggande vattendrag.

– Vi måste börja ta ansvar nu. Vi kan inte vänta på att nästa generation ska lösa problemen.

Ett exempel för framtidens lantbruk

Med sin positiva inställning, noggranna planering och vilja att testa nytt är Os-

car Sandén ett levande exempel på hur framtidens frukt- och bär odlare kan se ut – hållbar, lönsam och anpassningsbar.

TEXT **Fredrik Svanberg**
FOTO **Lucas Lindelöf**

Om du vill höra mer om

Oscars tips kan du lyssna på ett helt poddavsnitt i SLF:s Trädgårdspodd, där han intervjuas av rådgivare Fredrik Svanberg och Lucas Lindelöf.

Poddavsnittet har producerats inom projektet HortiHub – med ekonomiskt kunnande mot en konkurrenskraftig frilandsodling. Projektet har finansierats av Gårdsbrukets utvecklingsfond (Makera) och syftet är bland annat att utveckla trädgårdsföretagens konkurrenskraft.

På SLF:s hemsida (<https://www.slf.fi/projekt/horti-hub-projektet/>) kan du läsa mera om projektet och ta del av användbara verktyg såsom guider och kalkyler, samt även klicka dig vidare till Trädgårdspodden.

Vill du synas i
Bondeföretagaren?

Kontakta oss för mera
information om förmånliga
annonseringsalternativ i
nästa års tidningar.
Tfn 09 135 1035
E-post: info@slf.fi

Lantbrukssällskapets energirådgivning

– gör rätt val i rätt tid

Vi lever i en tid då osäkerhet präglar gårdarnas planering av energisystem. Ska man välja värmepumpar framom flisvärme, fasta- eller börsprisbaserade elavtal? För dessa frågor finns i många fall inga självklara svar då energipriserna har blivit alltmer oförutsägbara.

Sedan hösten 2025 har Finland infört 15-minutersintervaller för elpriser – en förändring som öppnar både möjligheter och utmaningar för lantbrukare. Med snabbare prisvariationer blir det allt viktigare att förstå när och hur energin används. Genom Lantbrukssällskapets energirådgivning får du hjälp att analysera din gårds energiförbrukning och hitta smarta lösningar för att sänka kostnaderna.

Vi erbjuder oberoende rådgivning

om investeringar i träbaserad energi, värmepumpar, solenergi, biogas och andra hållbara energikällor. Tillsammans ser vi över hur du kan styra förbrukningen efter priset och öka gårdens självförsörjning.

Ta kontakt med oss – vi hjälper dig att planera framtidens energisystem så att din gård står stark, lönsam och klimatsmart även i en tid av snabba elmarknadsförändringar.

TEXT
Patrik Majabacka

ProAgria
Österbottens Svenska
Lantbrukssällskap



GRAFIK: Stefan Westergård



Din pålitliga partner
för VVS-tjänster

S

**SKÄRGÅRDENS
VVS TJÄNST**

040 168 3153
putkipalvelut.fi



Flistjänster

- Flistillverkning för uppvärmning av hus/hallar m.m.
- Arbetet utförs med lastbil & traktor

📍 Österbotten

☎ 050 413 0257 Patric 🚚
045 137 9378 Mathias 🚚

📷 pm.hermans



Service och reparationer på traktorer och entreprenadmaskiner. Utför också andra hydraulik och svetsarbeten.

Tel: 040-748 5340.
Norrvägen 319, Petalax

UTSÄDE från Bonäs



Spannmål, ärtor och vallfrön

Pelto Siemen

Bostrand Ab
Torolf Bonäs
050 554 2510
torolf.bonas@multi.fi

Dina avfallsproblem - vårt jobb!

Retex
www.retex.fi

♻️ Avfallsservice ♻️ Avloppsservice ♻️ Återvinning
♻️ Transporttjänster ♻️ Uthyrningstjänster

📧 info@retex.fi
☎ 0400-137100
Riksätan 179, 64250 Pjälax

🚛 🚛

WASATRADE JIP Jensen Protect

Gårdssamarbete

nyckeln till lönsammare jordbruk och ge

För Thomas Björklöf är gårdssamarbete ett medvetet och naturligt val och något han vände sig vid redan före han tog över gården år 2014. Samarbete med andra gårdar innebär flera win-win situationer, ekonomiska fördelar och samtidigt ett nätverk som stärker det sociala välbefinnandet.

Björklöf odlar en rad olika åkergrödor och satsar både på höstsorter och specialväxter, inklusive höstraps, råg, höstvetete, kummin, sockerbeta och ärter. Han är heltidsjordbrukare och gården, Skriksgård, omfattar cirka 240 hektar åkermark i Karis och Fiskarstrakten. Då oktober månad tar vid lider höstarbetet mot sitt slut och endast sockerbetorna väntar på att bli upptagna.

Gårdssamarbete ovanligt i Finland
Samarbete mellan gårdar är relativt ovanligt, och det gäller kanske mera i de södra delarna av landet, där deltidjordbruk är allmänt, berättar Björklöf. Man tänker kanske inte på det på samma sätt om man inte är heltidsjordbrukare. I Österbotten är samarbete betydligt vanligare.

Egentligen ligger nog en stor del av detta mellan öronen, konstaterar Thomas. Utöver den klassiska tanken att man vill äga sina maskiner själv, så kan fördomar vad gäller den egna tidsanvändningen också vara en orsak. Att man själv vill bestämma över hur man använder sin tid och maskiner.

Men det är klart, ska man samarbeta så måste man kunna tänka på andra också och inte bli fångna i sin egen bubbla.

Maskinsamarbete i fokus

På Björklöfs gård kretsar en stor del av samarbetet kring maskiner, men utbyte av arbete förekommer också.

I dagsläget omfattar maskinsamarbetet bland annat en delägd såmaskin och skördetröska. En mineralgödselspridare delas med två andra jordbrukare och växtskyddsprutan har fördelats så att ena står för sprutan och den andra för traktorn som drar den.

Nytt för i år är dessutom en sockerbetssåmaskin som Björklöf äger tillsammans med två andra.

En stor fördel med samarbetet är att man kan hålla sig till nyare och effek-



Att äga sin traktor själv är förstärkt, men många jordbruksmaskiner behövs endast för vissa åtgärder under korta perioder av året och då ökar nyttan av samägande. Kultivatoren och tallriksharven på bilden äger Thomas själv, men bland annat växtskyddsprutan, såmaskinen och tröskan (som inte var på plats vid tidpunkten för intervjun) äger han tillsammans med andra jordbrukare.

tivare maskiner, samt precisionsteknik som man kanske inte annars skulle ha råd med.

Det blir även mindre huvudbry då maskinerna inte går sönder mitt under säsongen, och dessutom halveras ju kostnaderna för underhåll om man delar på en maskin.

Ett intressant fenomen jag märkt är att maskinerna vi äger tillsammans även håller en bättre standard än de jag äger själv. De tvättas, putsas och servas bättre – man vill ju inte överlämna en smutsig såmaskin åt nästa användare, skrattar Thomas.

Maskinernas användningsgrad har betydelse

För många kan det vara viktigt att äga sin traktor själv, men när det kommer till maskiner är situationen en annan. Många jordbruksmaskiner behövs endast under korta perioder av året, till exempel en gödselspridare eller växtskyddsprutan. Att då investera i en ny maskin belastar den egna ekonomin mera än nödvändigt.

En skördetröska är ett bra exempel. Tänk att du skaffar en ny tröska för 100 000 euro istället för 300 000 euro. Speciellt på små och medelstora gårdar kan delägande ha en betydande inverkan på kostnadsstrukturen och på den långsiktiga lönsamheten. Att få lån från banken blir dessutom betydligt lättare om summan delas på flera.

Den sociala biten väger mycket

Gårdssamarbete är ändå inte bara pengar och ekonomi, det har också ett socialt värde. Livet som jordbrukare kan vara ganska ensamt ibland och att få dela sina tankar och erfarenheter med andra är guld värt.

Det är så mycket som kan bli möjligt genom att upprätthålla sociala kontakter och nätverk. Här erkänner Thomas att maskinservicen han driver på sidan om jordbruket är till stor nytta. Kontakten med över 200 kunder per år gör att man oundvikligen talar med folk och det händer att man knyter nya kontakter som i bästa fall kan leda till vänskap eller nya samarbetsformer.

Det känns väldigt naturligt för mig, men det betyder inte att man måste ha ett jätte stort nätverk för att kunna samarbeta. Det räcker ju med en granne eller två. Tillsammans är man starkare.

Det lönar sig att våga fråga, att träffa folk och prata. Det värsta som kan hända är att man får ett nej. Fält- och odlarträffar är ideala tillfällen för att träffa nya människor som ofta också är driftiga och vill utveckla sin verksamhet.

Skriftliga kontrakt lönar sig

Även om Thomas inte kan komma på ett enda tillfälle där samarbete skulle ha resulterat i några problem så rekommenderar han skriftliga avtal. Även om allt är frid och fröjd idag så vet man aldrig var man står om tio år.

Allt har sina risker och det gäller förstas för samarbete också, även om de är riktigt små. Säg till exempel att en av parterna plötsligt tänker lägga ned sin verksamhet och maskinerna måste betalas ut. Sådana här problem kan ändå motverkas med skriftliga kontrakt där spelreglerna är klart definierade.

Sen kan man förstås göra muntliga överenskommelser om mindre detaljer och frågor som berör dagliga eller säsongsvisa detaljer. Det viktiga är att man är öppen och kommunicerar.

Björklöf använder sig regelbundet av kalkyler och räknar på allt han gör, både

LANTBRUKSKALENDER 2026

Lantbruksföretagarens aktuella faktpaket
A5-format • ringinbindning • 336 sidor

TEMA: Hållbara
odlingsmetoder
för bättre lönsamhet

RIKTPRIS
38 euro
+ porto

Vill du
läsa faktdelen
elektroniskt?
Köp i webbshoppen
33 euro
Kalender + e-fakta-
del 49 euro

FÅS FRÅN VÄLFÖRSEDDA BOKHANDLAR & LANTBRUKSAFFÄRER,
DITT REGIONALA LANTBRUKS-/HUSHÅLLNINGSSÄLLSKAP

eller direkt från

Svenska lantbrukssällskapens förbund (SLF)
Elisabetsgatan 21 B 12, 00170 Helsingfors

Webbshop: www.slf.fi/butik info@slf.fi

ProAgria

emenskap

Vill du höra mer om Thomas Björklöfs samarbete? Du kan nu lyssna på ett helt avsnitt med Thomas i Greppa Marknaden Podden (<https://soundcloud.com/proagriaslf>).

Podden har producerats av Greppa Marknaden – lönsamt och hållbart, ett projekt som fått finansiering från EU:s landsbygdsfond, NTM-centralen och Stiftelsen Finlandssvenska Jordfonden.

i fråga om investeringar och för den normala verksamheten på gården. Det ska vara lönsamhet i det man gör och blir det inte det så får man fundera om.

Det råder inget tvivel om att lite planering betalar av sig mångfaldigt på sikt. Räknemaskinen ljuger väldigt sällan, och att se över lönsamhetskalkyler tillsammans med en rådgivare kan löna sig om man funderar över vad samarbete kan innebära för den egna gården, menar Thomas.

Om man inte känner för att äga maskiner tillsammans med någon kan man i stället fundera på att köpa entreprenadtjänster eller skaffa maskiner på leasingkontrakt, något Thomas också har erfarenhet av.

Specialgrödor och precision

På frågan hur årets säsong har förlöpt svara Thomas positivt. Det mesta har lyckats bra, och kvar är bara sockerbetorna som också ser fina ut. Mest ivrig har han ändå varit över kumminodlingen. Det har nog varit den lönsammaste grödan i år, med en hektarskörd på 1 500 kg och väldigt lite behov av insatser. Thomas är över lag mycket intresserad av specialgrödor och funderar regelbundet på vad han kunde prova på till näst.

Precisionsodling är också en viktig del av strategin på Skriksgård. Även här har samarbete möjliggjort investeringar som inte annars hade varit möjliga. Precisionsodling är mycket aktuellt och teknologin har tagit stora steg framåt de senaste åren.

Att kunna använda insatsvarorna effektivare leder till en win-win situation, där både den egna ekonomin och miljön gynnas.

TEXT & FOTO
Lucas Lindelöf
SLF



För Thomas Björklöf är gårdssamarbete ett medvetet val. Gårdssamarbete är inte bara pengar och ekonomi, det har också ett socialt värde. Livet som jordbrukare kan vara ganska ensamt ibland och att få dela sina tankar och erfarenheter med andra är guld värt.



Den inhemska livsmedelsproduktionen börjar med sådden!

Utsäde och vallfrön till våren från:

J. Källdman Kb
Edsevö
tel. 0500 448 231

Pelto
SIEMEN

GLOBAL.G.A.P. övervakar rester av växtskyddsmedel

I takt med att hållbarhetskraven blir striktare har även handeln börjat kräva certifiering av sina leverantörer i allt högre grad. På detta sätt kan leverantören påvisa att de har kontroll över riskerna och att produkterna är säkra för konsumenten.

Av de kvalitetssystem för grönsaker som används i Finland är GLOBAL.G.A.P. det mest internationellt kända, och det är även godkänt för export. Det är också ett bra alternativ på den inhemska marknaden när uppköparen kräver certifiering. Alla kvalitetssystem inom primärproduktionen är noggranna med säker användning av växtskyddsmedel, men GLOBAL.G.A.P. uppmärksammar också den potentiella risken för rester i produkterna.

Varför tar man restprov?

Även om en odlare använder växtskyddsmedel omsorgsfullt är det möjligt att den högsta tillåtna resthalten av preparatens verksamma ämnen (maximum residue level, MRL) överskrids – till exempel på grund av vinddrift från en angränsande odling eller extrema väderförhållanden. Av denna orsak kräver GLOBAL.G.A.P.-kvalitetssystemet en ärlig riskbedömning av växtskyddsmedelsrester för de produkter som certifieras.

Proverna samlas in under skördetiden

I praktiken innebär restuppföljning att restprov tas från produkterna varje år. Proverna samlas in så nära skördetiden som möjligt.

Analysen av restprover är relativt



Utnyttja stödet för att byta från olja till bergvärme!

BERGVÄRME ÄR EN KLIMATSMART LÖSNING FÖR UPPVÄRMNING

BOKA BORRNINGAR I GOD TID!

Stefan Storvall Mats Lindh Jari Emmes
040 1956 944 040 181 9711 040 481 2811
E-post: fornamn.efternamn@ks-geoenergi.fi

GEOENERGI

Forsnäsgränd 13, Kronoby www.ks-geoenergi.fi

dyrt, särskilt om flera prover måste tas på grund av en stor odlingsyta eller flera växtarter. Dessutom innebär provtagningen under den hektiska skördetiden en del extra stress för odlaren.

Provtagningen måste i enlighet med bestämmelserna för provtagning, och även det laboratorium som analyserar proven måste uppfylla specifika krav.

RMS-programmet underlättar uppfyllandet av GLOBAL.G.A.P.-kraven

I stället för att odlaren själv tar prover och skickar dem till laboratoriet kan hen delta i ett oberoende GLOBAL.G.A.P.-godkänt restövervakningsprogram, RMS-programmet (RMS = residue monitoring system).

Genom att delta i RMS-programmet uppfyller odlaren enkelt kraven för riskbedömning och provtagning av rester. Dyra restanalyser behöver inte nödvändigtvis utföras varje år, förutsatt att flera odlare av samma gröda deltar i programmet och inga överskridanden av resthalter har konstaterats tidigare.

Utbildade provtagare samlar in pro-

ven enligt provtagningsplanen och skickar dem till ett laboratorium för analys. Odlaren erbjuds dessutom hjälp med att tolka analysresultaten och resultaten lagras i RMS-programmets arkiv. Ärligen får odlaren även uppdaterade listor över de högsta tillåtna resthalterna (MRL-gränserna). GLOBAL.G.A.P.-reglerna förutsätter att producenten känner till köparens MRL-krav.

I Finland finns det för närvarande endast ett GLOBAL.G.A.P.-godkänt RMS-program och det administreras av ProAgria Svenska lantbrukssällskapens förbund (SLF).

För mera information om RMS-programmet kan du kontakta Hanna Skogster, hanna.skogster@slf.fi, 050 590 9921

TEXT & FOTO
Hanna Skogster
SLF



NÄRPES
— GRÖNSAKER —
NÄRPIÖN VIHANNES

PUHTAASTI KOTIMAINEN RENT INHEMSK

DE SMAKRIKASTE GRÖNSAKERNA!

Vilken spetskunskap behövs på din gård?

Som svenskspråkig jordbrukare har du möjlighet att utnyttja rådgivningstjänster från hela den finlandssvenska rådgivningsorganisationen. Tack vara stöd från Stiftelsen Finlandssvenska Jordfonden kan den finlandssvenska rådgivningen erbjuda sina tjänster oberoende av var i Svenskfinland odlaren befinner sig, utan att det påverkar avgifterna.

Syftet med detta är att den sakkunskap som våra rådgivare besitter ska kunna utnyttjas på bästa sätt och att odlare inte ska behöva begränsas av geografiskt läge för att få det stöd de behöver.

Inom den svenskspråkiga lant-

bruksrådgivningen i Finland finns en bred ämneskunskap. Rådgivning med spetskunskap finns att tillgå inom flera olika discipliner, bland annat växtodling, ekonomi, trädgårdsodling, dränering, energi och djurhållning.

Kom även ihåg att varje gård har möjlighet att få förmånlig rådgivning för upp till 10 000 € genom Råd2030 systemet under pågående programperiod, 2023–2027.

Kontakta din regionala rådgivningsorganisation (SLF, NSL, FHS, ÅHHS, ÖSL) så planerar vi tillsammans en rådgivning som uppfyller de behov som finns för ditt jordbruk eller trädgårdsproduktion.

Vilken spetskunskap behövs på din gård?

Ta del av rådgivningens specialkunskaper oberoende av var i svenskfinland din gård finns!

Finska Hushållningssällskapet
www.fhs.fi

Nylands Svenska
Lantbrukssällskap
www.nsl.fi

Ålands Hushållningssällskap
www.landsbygd.ax/alandshushallningssallskap/

Österbottens Svenska
Lantbrukssällskap
www.lantbrukssallskapet.fi

ProAgria
Svenska lantbrukssällskapens förbund

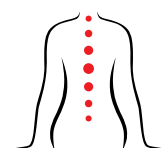


Lokalproducerade sängar från Närpes. För en god natts sömn i världsklass



Kampanjpriser från 17.11.2025 till 8.12.2025

Bekanta dig på hemsidan www.bedinvest.fi
för mera information.



Bed Invest

Wake up happy everyday

Marknadsvägen 3, Korsholm

Må-Fre kl 12-18 Lö kl 11-16 Tel. 0500 162 423

Vi gör din gård blomstrande

med kummin och koriander



Caraway
Finland

carawayfinland.fi
+358 6 224 3660



Osynliga hjältar i behov av synligt stöd

Den 2-4 september samlades omkring 120 deltagare från 17 olika länder i Ystad, Sverige för en konferens på temat "Gemensamma insatser för lantbrukares hälsa och psykiska välmående". Konferensen har en 25-årig historia av nordiskt samarbete där man alternerar arrangemanget mellan de nordiska länderna vartannat år. Den här gången arrangerades den av Sveriges Lantbruksuniversitet med finansiering från både EU och Kungliga Skogs- och Lantbruksakademien i Sverige.

Programmet under de tre dagarna innehöll presentationer av senaste forskning, flera projekt och undersökningar inom arbetsmiljö- och säkerhetsfrågor i lantbruket. Flera praktiska exempel på stödprogram och nätverk vid olycksfall eller kriser särskilt inom de nordiska länderna, USA, Australien och Kanada fick stor uppmärksamhet från deltagarna.

Finlands 50-åriga avbytarsystem nämndes särskilt som ett positivt exempel under flera av presentationerna, det är något vi ska vara stolta över och värna om.

Lantbruket är fortfarande det farligaste yrket

Enligt aktuell statistik inom Europa är lantbruket det farligaste yrket med 233 % högre dödlighet och 18 % högre risk för olycksfall än andra branscher (Eurostat).

Sverige, Norge och Danmark har nyligen genomfört omfattande enkäter bland lantbrukare där man gemensamt identifierat att regleringar, byråkrati, kontroller, arbetsbörda, tidspress, ekonomin och allt större osäkerheter med att förutse framtiden är de största stressfaktorerna.

I Finland rapporteras det om en långvarig minskning av skador, men på grund av de speciella förutsättningarna för jordbruk i de nordliga breddgraderna, användningen av stora maskiner, hanteringen av djur och långa arbetsdagarna är det fortfarande en riskfylld arbetsmiljö.

Många olyckor händer när lantbrukaren är stressad och vädret eller andra externa faktorer är för påfrestande. Problemet ligger ofta i lantbrukarens invanda beteende och hur man ser på riskerna med det arbete man utför. Ofta upplever man att man har bättre kontroll över situationen och hinner inte reagera i tid innan olyckan är framme.

Filmvisning av "Just a Farmer"

En personlig höjdpunkt under konferensen var filmvisningen av "Just a Farmer" av Leila McDougall från Australien. Efter visningen hölls en presentation med McDougall där hon diskuterade motivet till att göra filmen och hur den tagits emot bland forskare, sjukvårdspersonal, bönder och andra intresseorganisationer runt om i världen.

Självordsstatistiken och allvarliga olycksfall bland bönder i Australien är



Filmvisning av "Just a Farmer". Efter visningen berättade Leila McDougall om orsakerna bakom filmen och hur filmen tagits emot.

Nordic Meeting on Agricultural Occupational Health 2025
 September 2-4, 2025,
 Ystad Saltsjöbad, Sweden
<https://www.nmaoh2025.com/program/>
 SafeHabitus projektet:
<https://www.safehabitus.eu/>



Enligt uppgifter från Eurostat är lantbrukare det farligaste yrket inom Europa.

chockerande, där 1 lantbrukare var 9:e dag avlider till följd av självmord. McDougall berättade att familjens gård upplever 18:e månaden av torka och att de nu märkbart börjar känna av de ökade ekonomiska konsekvenserna av att köpa in foder för hundratusentals dollar mer än beräknat.

McDougall nämnde särskilt att hon arbetar för att öka värdet i att vara lantbrukare, både i fråga om lantbrukarens självuppfattning och i allmänhetens ögon. Titeln "Just a Farmer" hänvisar till det faktum att många fortfarande anser sig "bara" vara en lantbrukare.

I en australiensisk undersökning ansåg 76 % av lantbrukarna att yrkets betydelse är underskattad. McDougall poängterade att om yrket är underskattat, är man också osynlig. Om man är osynlig, är man även avskärmd från samhället och allmänheten, man är tyst och knyter handen i fickan i stället för att be om hjälp och man ifrågasätter varför man ska fortsätta om ingen annan ändå värdesätter ens arbete.

Sök hjälp i tid

I de inledande talen av konferensen konstaterades att lantbrukare oftast väntar allt för länge med att söka hjälp, och att olycksfall sällan registreras eller är representativa i statistiken.

Under de senaste 10 åren har man sett en stadig ökning av problem med mental hälsa och fysiska symptom som

tyder på långvarig stress, hög arbetsbörda och för lite tid till vila och återhämtning hos lantbrukare.

Problemen att söka hjälp grundar sig ofta i att risker och fara i arbetsmiljön är normaliserat inom arbetet på gårdarna, det hör helt enkelt till vardagen och glöms lätt bort i farten. Ett annat problem som nämndes var uppfattningen om att vården, banker och andra allmänna organisationer inte har tillräckliga kunskaper om lantbrukets särskilda förutsättningar och vilken arbetsmiljö man hanterar i vardagen.

Enligt den svenska enkäten bland ca 3 000 heltidslantbrukare var bara 1 av 5 var nöjda med möjligheten till ledig tid, och 1 av 4 svarade att man inte hade haft någon möjlighet till ledig tid alls under det senaste året. Bland de svarande hade 17 % måttliga eller allvarliga symptom på depression.

Hela 11 % av de svarande hade någon gång under det senaste året känt att livet inte var värt att leva. 182 lantbrukare svarade att man någon gång under tiden sedan man blev lantbrukare hade funderat på att ta sitt eget liv.

SafeHabitus är ett EU-konsortium med 20 partners från 13 olika länder

och 4,7 miljoner euro i bidrag. Projektet arbetar "nerifrån och upp" med att påverka regleringen, öka medvetenheten och informationsspridningen om hälsa och säkerhetsfrågor inom lantbruket.

Det finns flera möjligheter att få hjälp

För Finlands del nämndes särskilt avbytarsystemet, LPA:s Ta hand om bonden-projektet och verktyget Testa bondens arbetsförmåga som aktiva och viktiga åtgärder. De förebyggande åtgärderna som arbetshälsövården och lantbruksrådgivningen informerar om och erbjuder nämndes också som goda exempel på hjälp och stöd för lantbruket i Finland.

Den frivilliga arbetshälsövården för lantbrukarna själva (inte bara anställda) används bara av 26 % av de finländska lantbrukarna, så det finns utrymme för förbättring.

TEXT
 Jenny Enbär
 ÄHS





**ATMOS och
MAGA
VEDPANNOR**

från enkla till
avancerade,
15-150 kW.
Från Wifotek.

WIFOTEK

Ab Wifotek Oy | info@wifotek.fi | www.wifotek.fi | ☎ 050 572 9315

www.svarvars.fi

NÄR DU BYGGER

BESÖK OSS ELLER
BEGÄR OFFERT
FRÅN ÖSTERBOTTENS
STÖRSTA TRÄVARUHANDEL

KUTTERSÅN
I LÖSVIKT & BALAR
STALLPELLETS

Svarvars

Bangatan 39 Nykarleby
må-fr 07:30-17:00 lö 9-13:00
067889950 | sales@svarvars.fi

GRÄVSKOPOR

Tillverkas i olika modeller enligt kundens önskemål.
Reparationer och slitstål

BR Bäcklund

Tel. 364 3140
Gruvvägen 5, 66200 Korsnäs

VINTERDÄCK!



Även traktordäck!

MICHELIN **GOODYEAR** **YOKOHAMA** **Continental** **NOKIAN RENKAAT**

ESSPART

LEIF RÅDMANS | GSM 050-562 2491
ESSEVÄGEN 312, 68820 ESSE | GSM 040-703 9164
VÄLKOMMEN!

**Det bästa
för finländskt
jordbruk**

Tag kontakt med oss när det gäller...

- Byggmaterial
- Trä pellets
- Växtodlingsråd
- Spannmålshandel
- Lantbrukstillbehör
- Maskiner, torkar och hallar
- Brännolja, motor och hydrauloljor
- Slit- och reservdelar till lantbruksmaskiner
- Yrkeskunnig och personlig betjäning

K-Lantbrukscentralen Ab
Vörå Larvvägen 53 • Tel. 044 384 4018
Malax Malaxvägen 525 • Tel. 0400 230 975

**Lantmännen
Agro**

ÄR TANKEN TOM? RING!



**Motorbrännolja o.
diesel till farmar-
tanken eller huset**

**Olika
betalnings-
alternativ!**

Thomas Smeds 0400-568 947
thomas.smeds@gmail.com

Bokföringssällskapet erbjuder skräddarsydda tjänster

På Bokföringssällskapet ligger jordbrukarnas och skogsägarnas ekonomi nära hjärtat. Företaget är specialiserat på just de tjänster som jord- och skogsbrukare samt landsbygdsföretag behöver för att smidigt sköta sin ekonomi.

– Personalen på Bokföringssällskapet ser och hör kunderna. Vi erbjuder personlig kontakt och anpassade bokföringstjänster, berättar **Annika Grannas**, byråansvarig på Bokföringssällskapet.

Med drygt tio år av verksamhet bakom sig blickar Bokföringssällskapet framåt. I fjol genomgick man ett ägarskifte då Österbottens Svenska Lantbrukssällskap blev majoritetsägare. Finska hushållningssällskapet äger också en del av Bokföringssällskapet och företaget är verksamt i Österbotten och Åboland. I dagsläget har sällskapet sex anställda och ÖSL samt FHS erbjuder underleverantörstjänster. Den senaste nyanställningen skedde i september i år.

– Den här tiden på året är det viktigt att komma ihåg att man ska börja lämna in material till sin bokförare, speciellt om man ännu vill ha ett mellanbokslut före slutet på året, påminner Grannas.

Bokföringssällskapet kan erbjuda flera olika ekonomitjänster ett företag behöver, de vanligaste är bokföring,



TA KONTAKT:
Annika Grannas,
byråansvarig
Tel. 050 479 6182
Skicka e-post:
annika.grannas@bfs.fi
info@bfs.fi

BFS personal och bokförare från samarbetsorganisationerna ÖSL och FHS. Från vänster Maria Mannström-Ahlskog (ÖSL), Lilian Kanckos, Karina Hagman, Eva Södergård, Johan Kortell, Anna Högbäck (ÖSL), Annika Grannas, Christine Holmbäck, Per-Erik Järn (ÖSL), Mats Norrholm (FHS).

skattedeklaration, momsdeklaration, fakturering och löneberäkning. En del vill ha mer detaljerad bokföring än andra och då diskuterar man sig fram till en lämplig lösning.

– Nytt med årets bokföring är att

beskattningen för arrenden ändrades från början av året. Tidigare bokfördes arrendeinkomster på jordbrukets skattedeklaration, men nu är de personliga kapitalinkomster som ska deklarerats på den förhandsifyllda skattedeklara-

tionen. Sammanslutningars arrendeinkomster deklarerar i en ny punkt på bl 2Y. Arrenden från vindkraftsparker påverkas av förändringen. Även avdragen påverkas av förändringen.

Momssatserna ändras igen år 2026. Momsen på bland annat livsmedel och foder förväntas sjunka från fjorton till 13,5 procent. Även grunden för skogsavdrag och avdragsrätten för skogsavdrag förväntas stiga från 60 % till 75 % år 2026.

– En fortgående förändring är digitaliseringen av bokföringstjänster. Med elektronisk bokföring finns det flera fördelar för jordbrukaren, bland annat är det enklare när man har alla fakturor samlade på ett ställe och man kan enkelt söka fakturor och se deras status. Man är inte beroende av postgången och fakturor kommer fram i tid. Bokföringen hålls up-to-date genom hela året, berättar Grannas.

Har man frågor kring Bokföringssällskapets tjänster kan man kontakta dem direkt. Enklast kommer man fram till den bästa lösningen för varje företagare med gemensamma diskussioner.

BKT GROWING TOGETHER

BKT R765
70-serien
- 50 km/h
- Bra grepp för åkerbruk, som vintertid
- Passar som universaldäck
- Lågt yttryck, bred slityta

BKT RT855
85-serien

BKT RT657
65-serien
- 60 km/h
- Passar också till effektiva traktorer
- Lågt yttryck
- Utmärkt däck för åkerbruk
- Bra vintergrepp
- Mycket bra vägegenskaper

BKT FORTIS
- 65 km/h
- Lågt tryck (0,6 bar)
- Stor bärkraft
- Passar traktorer över 200 hk
- Hålls mycket rent
- Utmärkta vägegenskaper
- Mycket lågt rullmotstånd

ÄVEN FÄLGAR FRÅN OSS

BKT-SLÄP-VAGNSDÄCK

Pjelas Ringervice
Kristinestadvägen 935, 64250 PJELAX - Tel: 041 441 6080

RENOVAR CENTER

TEXT
Roger Norrgård
SLF



Glöm inte klimat- och miljöplanen!

Har du sökt miljöersättning? Då är det dags att göra upp en klimat- och miljöplan!

Vad vill du jobba med? Är det markens bördighet, vattenhushållningen eller kanske växtskyddet? Du väljer själv vilka områden du vill fokusera på.

Planen kan beskrivas som en intressekoll för jordbrukaren – det är inte nödvändigt att genomföra de åtgärder som föreslås. Samtidigt kan det vara ett bra tillfälle att se över vilka skiften som behöver kalkas, eller var behovet av att spola täckdiken är som störst. Det kan också vara värt att fundera på om gårdens växtföljd kan justeras.

Det handlar om att identifiera möjligheter och utmaningar. Klimat- och miljöplanen görs upp på ilmastosuunitelma.fi och åtgärderna planeras in skiftesvis. På sidan hittas mycket information om odlingsåtgärdernas miljöaspekter. Har du tänkt på att välplanerad spridning av stallgödsel är en miljöåtgärd? Du kan göra upp planen själv eller göra det tillsammans med en rådgivare.

Till vilken nytta? Du kan välja om du reflekterar över gårdens odlingspraxis och kopplingen till miljönyttor eller om uppgörande av planen endast blir en följd av ditt val att söka miljöersättning. Gör du planen i tid, undviker du i varje



GRAFIK: Stefan Westergård

fall en betydande nedskärning i gårdens miljöersättning.

När är i tid? Planen måste upprättas senast under det tredje förbindelseåret. Om du, liksom de flesta, har ingått en miljöförbindelse år 2023, ska planen vara insänd senast den 30 april 2026.

Klimat och miljöplanen lämnas in till kommunen via e-post eller på papper.

Tillsammans med en växtodlingsrådgivare går uppgörande av klimat- och miljöplanen smidigare. Tveka inte att ta kontakt – vi svarar gärna på dina frågor!

TEXT

Margareta Slotte

ProAgria
Österbottens Svenska
Lantbrukssällskap



Pörtom Bil & Traktor

SERVICE PÅ:
- TRAKTORER **CLAAS**
- LANTBRUKSMASKINER

DÄCK & FÄLG FÖRSÄLJNING TILL

- TRAKTORER
- SKOGSMASKINER
- LASTBILAR
- SLÄPVAGNAR
- LANTBRUKSMASKINER

- HYDRAULIK SERVICE

- SLANGPRESSNING
- FELSÖKNING
- AC SERVICE
- RESERVEDELS FÖRSÄLJNING

**Velkmossvägen 4
66270 Pörtom**

Rune:
0500-560 974

Tony:
040-564 6334

Jens:
040-187 5665

Hankkija

Förhandshandel av utsäde pågår.

Beställ balplast och balnät till nästa säsong till ett konkurrenskraftigt pris.

Tfn. 0107685726, Närpes

KONTAKTANNONS

Sökes: DU BIL, BILIST, Trött och hungrig, dåliga vindrutetorkare, slitna däck, smutsig bil och tom tank

Här finns: Traditionell servicestation invid Riksväg 8 i Kvevlax. Vi har det du behöver. Bränsle, biltillbehör, nya däck, biltvätt mat och kaffe.

Barn och famlij inget hinder, alla är välkomna. Kom in efter en kopp kaffe så träffas vi och diskuterar. Kanske det leder till något mera?

Eventuellt ett byte av ringar.

ST1 KVEVLAX, KARLEBYV. 1134, 66530 Kvevlax
06-3460 151 / info@st1kvevlax.fi ÖPPET VARJE DAG

Skogen klassrum för 350 sjätteklassare och lärare i Östnyland

En helt vanlig skoldag blev något extra för 350 sjätteklassare och lärare från tolv skolor i Borgå, Lovisa och Lapträsk. I början av oktober byttes skolbänken mot skogsstigen under "Skogen lockar" – en skogsdag fylld med nya upplevelser, natur och gemenskap.

Skogsbranschen har som mål att alla sjätteklassare i Finland ska få uppleva en skogsdag under sin skoltid. Den svensk-språkiga piloten koordineras av Finlands svenska 4H år 2025.

Upptäcktsfärd bland träd och djur

Skolklasserna rörde sig glatt mellan sju aktivitetspunkter längs en mångskiftande skogsrutt. Eleverna lärde sig om skogens växter och djur, hållbar skötsel av skogar, allemansrätten och nya sätt att använda trä. Lärandet under skogsdagen främjar skogsfostran enligt skolans läroplan.

– Vi vill ta undervisningen ut ur klassrummet och in i skogen. Det här är ett roligt sätt att lära sig genom att göra. En enda stark upplevelse kan påverka hur vi knyter an till skogen, säger **Bettina C. Lindfors**, utvecklingsansvarig vid Finlands svenska 4H.

Skogen väcker nyfikenhet

Skogen invid Stor-Sarvlaks gård i Lovisa blev snabbt full av liv och skratt. Eleverna fick bland annat se hur en röjsåg fungerar, känna på ett rävsinn och följa djurspår. Vid en av stationerna trampade de ner jorden kring sina egna små granplantor de nyss planterat.

För **Kristo Antila** från Hindhår skola i Borgå, var det bästa med dagen stillheten i skogen.

– Jag gillar när det är tyst. Då hör jag fåglarna, in-



sektionerna och ser alla växter, säger han.

Klasskompisen **Jerry Forsström** berättar att han ofta är i skogen med kompisar för att bygga kojor och cykla.

– Men den här dagen var ändå speciell med nya upplevelser, säger han leende.

Jerry gillade speciellt att se skördare gallra skog och pratstunden med skogsmaskinföraren om skogens olika träd. Klassen hade även funderat över kunskaper som behövs för olika skogsarbeten.

En dag som sätter spår hos eleverna

Det nationella projektet "Alla elever i årskurs 6 till skogs" leds av Finska Forstföreningen tillsammans med flera organisationer inom skog och skogsfostran i Finland. Tanken är enkel: en enda dag i naturen kan skapa en livslång relation till skogen.

– En dag i skogen väcker nyfikenhet, skapar minnen och lär barnen att värna om naturen. Samtidigt får lärarna inspiration, aktuell information och läromaterial för fortsatt lärande inom skogstemat, framhåller Lindfors.

Nya träprodukter intresserar

Under dagen lärde sig eleverna också att trä används till mycket mer än man tror.

– Visste ni att det finns träfibrer i glass? De gör glassen mjukare, berättar **Martin Antell** vid Finska Forstföreningen och får många förvånade blickar.

I slutet av skogsrutten väntar lägerelden och chill i hängmattor.

– En rolig dag med olika aktiviteter i naturen. Jag har förstått att skogen har stor nytta på olika vis. Nyss fick jag veta mer om 4H som hobby, sammanfattar **Noomi** med kompisarna från Kapellby skola i Lapträsk.

Nationellt projekt kallar till skogs

Skogen lockar på svenska i samarbete med Finland svenska 4H, Finska Forstföreningen, Borgå 4H, Östnylands 4H, Södra Skogsreviret, Stor-Sarvlaks gård, lokala skogs- och viltvårdsaktörer med stöd av Finlands Skogsstiftelse. I planeringen och förverkligande deltog ca 30 skogstyper.

Totalt deltar 1750 sjätteklassister och lärare i skogs dagar på sex orter runt om i Finland hösten 2025.

TEXT & FOTO: FS4H

4H Fisketävlingen inspirerade unga till fiske



Edvin Björklöf med sin vinnargädda.

Under sommaren har barn och unga i Svenskfinland och på Åland kastat sina linor, katiskor, nät och fångat både stora och flest fiskar i lekfulla 4H-Fisketävlingen. 4H Fiskeskolan inspirerar till att pröva på fiske och smaka på fisk.

Tack till alla 4H-medlemmar som deltagit i olika fiskeaktiviteter i 4H-föreningarna och lämnat in era fiskeresultat – ni har visat att fiskelyckan lever!

Varmt grattis till:

- Flest fiskar vid samma fångstillfälle: **Elias Björndahl**, Korsnäs 4H
- Flest fiskar under tävlingsperioden: **Loui Nedergård**, Ålands 4H

- Största fisken (längd & vikt): **Edvin Björklöf**, Östnylands 4H, som fångat en gädda på 94 cm, 6,6 kg i katiska.

Finlands svenska 4H och Fiskeskolan uppmärksammar vinnarna med diplom och nya fiskeredskap.

Ta del av fiskeaktiviteter för barn och unga i din lokala 4H-förening. Läs mer om 4H Fiskeskolan www.fs4h.fi/fiskeskolan 4H Fiskeskolan förverkligas med stöd av Europeiska havs-, fiskeri- och vattenbruks-fonden EHFVF.

