

# SLF

## informerar

2003



## Landsbygdsföretagets nyckeltal

### INNEHÅLL

<i>Nyttan med nyckeltal</i> .....	2
<i>Vad används nyckeltalen till?</i> .....	2
<i>Nyckeltalens syften</i> .....	3
<i>Viktiga nyckeltal i landsbygdsföretag</i> ....	4
<i>Driftsbidrag</i> .....	4
<i>Rörelseresultat</i> .....	5
<i>Nettoresultat</i> .....	6
<i>Soliditet</i> .....	6
<i>Relativa skuldsättningsgraden</i> .....	7
<i>Avkastning på total kapital</i> .....	8
<i>Arbetsinkomst</i> .....	8
<i>Lönsamhetskvot</i> .....	9

# Landsbyggsföretagets nyckeltal



## Nyttan med nyckeltal

Lantbruksföretagets omgivning har genomgått och genomgår stora förändringar. I en dylik situation behöver företagsledningen ett bättre grepp om sitt företag. Att använda nyckeltal vid analys av verksamhetens ekonomi, är ett effektivt redskap för företagsledningen. Använda på rätt sätt levererar nyckeltalen mycket värdefull information om företagsverksamhetens ekonomi.

Ett problem med nyckeltalen är hur man på ett korrekt sätt kan tolka den information som de innehåller. Företagsverksamheten inom lantbrukssektorn varierar i allmänhet rätt så mycket. Variationen är stor t.ex. i arbetsanvändningen. Detta medför att även nyckeltalen mellan t.ex. produktionsgrenar eller företagens storleks-

klasser varierar mycket. Hur skall rådgivaren eller företagaren tolka nyckeltalen på ett korrekt och ändamålsenligt sätt?

## Vad används nyckeltalen till?

Att formulera bra och ändamålsenliga mål är en svår uppgift som kräver en mycket ingående kartläggning av både företagets yttre och inre omständigheter och möjligheter. Ekonomiska nyckeltal är på många sätt bra att använda vid företagets målformulering. Oftast krävs förutom en god självkännetid även hjälp av andra, samt dessutom tid och kontinuitet. Framgång är

dock inte bara en följd av en målsättning. Det är en följd av att målen är bra och att de sedan så långt som möjligt är uppnådda.

Fastän alla uppgifter inom företagsledningen är mycket viktiga och i hög grad beroende av varandra, kan man ändå påstå att kontrollfunktionen är den mest betydelsefulla. Om företagsledaren investerar dyrbar tid och möda i målformulering, planering och verkställande av besluten medför en obefintlig kontroll att alla dessa funktioner är onödiga. Om kontrollen är utförd styr man inte längre företaget, det är snarare fråga om att händelserna styr företaget. Andra aspekter som gör kontrollen så betydelsefull är att den behövs kontinuer-

ligt, samt dessutom består lantbruksföretag ofta av komplexa helheter. Det senare innebär t.ex. att utan kontroll är det omöjligt att identifiera svagheter, ineffektivitet och olönsamhet.

Resultatet av verksamheten måste jämföras med kvantitativt fastställda standarder (nyckeltal). Dessa kan uppges i antingen fysiska enheter (t.ex. skörd kg/ha) eller penningsenheter (t.ex. mk/ha). Det viktiga är att en jämförelse är möjlig. När man fastställer standarder är det viktigt att välja sådana som passar för

ändamålet, d.v.s. de bör mäta rätt sak på rätt sätt. De valda nyckeltalen borde basera sig på värden som används vid planeringen och målformuleringen. De behöver trots detta inte nödvändigtvis vara identiska med dessa. Verksamheten kan även jämföras med standarder som erhålls av andra företag under samma tidsperiod (t.ex. lönsamhetsbokföringen), gångna verksamhetsår inom företaget eller budgeterade värden för det innevarande verksamhetsåret. Genom att använda flera olika standarder minskar risken att

de valda enheterna är opassliga.

Som man kan konstatera är företagsledning en fortgående process bestående av målformulering, planering, beslutsfattande och verkställande samt kontroll. Tillsammans bildar dessa en kedja som är lika kraftig som den svagaste länken. Man kan säga att om någon del utförs bristfälligt är det mycket svårt eller snarare omöjligt att kompensera detta i någon av de andra delarna. Därför är det viktigt att använda de rätta nyckeltalen.

## Nyckeltalens syften

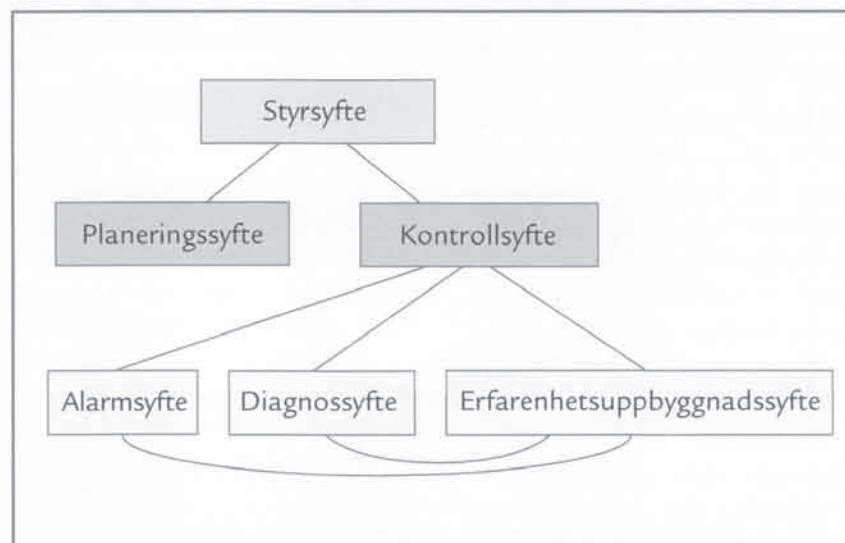
Nyckeltal är ett begränsat antal eller mått som valts ur en större informationsmängd. Deras uppgift är att leverera koncentrerad och väsentlig data om företaget. Syftet med att använda nyckeltal är att förbättra och underlätta styrningen av företaget. Nyckeltal används både vid planering och kontroll. Relationstalen som används vid kontrollfunktionen kan indelas i två grupper beroende på syftet. Alarmsyftet ger information om att ett visst tillstånd måste åtgärdas. Diagnossyftet underlättar att "värdera" företagets tillstånd. En tredje uppgift är att bygga upp en erfarenhet av vad olika nyckeltal kan utvisa (figur 1).

Att använda nyckeltal kan medföra vissa fördelar och nackdelar. Av fördelarna kan

nämnas att analysen underlättas, att man får underlag för snabbare beslutsfattande och att man får en komprimerad information.

Nackdelar eller brister kan uppstå p.g.a. svårigheter att

välja ändamålsenliga nyckeltal eller risk för tolkningsfel. Även bristfälliga normer för vilka värden olika nyckeltal bör ha samt svårtolkade samband mellan olika nyckeltal i olika situationer, kan ställa till med problem.



Figur 1. Olika syften för nyckeltal.

# Några viktiga nyckeltal i landsbyggsföretag

## Driftsbidrag

Driftsbidraget anger hur mycket av företagsverksamheten som blir över för att täcka räntekostnader, avskrivningskostnader och en eventuell vinst.

Driftsbidragsprocenten beräknas direkt utgående från förhållandet mellan driftsbidraget och försäljningsintäkterna d.v.s. företagets omsättning. Vad gäller lantbruket kräver verksamheten ofta ett relativt högt driftsbidrag. Orsaken är att branschen är kapitalkrävande i förhållande till omsättningen. Stora investeringar medför ett högre krav på driftsbidraget, så att det täcker bl.a. kostnaderna för det investerade kapitalet.

En viktig sak att minnas när man bedömer driftsbidraget är förhållandet mellan ägd egendom och hyrd egendom. Detta gäller t.ex. arrenderad åker, användning av hyresmaskiner och -byggnader. Om lantbruksföretaget i sin verksamhet har höga hyreskostnader beaktas dessa före driftsbidraget. För sådana företag kan man godkänna ett lägre driftsbidrag. Ifall företaget däremot äger sina produktionsmedel bör driftsbidraget vara väsentligt mycket högre för att täcka företagets egen-

$$\text{Driftsbidrag i \%} = \frac{\text{Driftsbidrag}}{\text{Omsättning}} * 100$$

domskostnader. Företagets egendomskostnader är bl.a. avskrivningar och räntekrav. I ett lantbruksföretag kan dessa kostnader uppgå till en betydande del av företagets alla kostnader.

Hur stort skall då driftsbidragsprocenten vara på ett lantbruksföretag? Som framkommit beror detta bl.a. på företagsverksamhetens egen-

inriktningen är. I en korrigerad resultaträkning beaktas företagfamiljens lönekrav som en kostnad före driftsbidraget. Därför varierar nyckeltalet mycket mellan t.ex. mjölkgårdar och spannmålgårdar. Å andra sidan är detta även ett tecken på att arbetsersättningen per gjord timme är lägre för mjölkgårdar. Trots detta är den totala arbetslönen vanligtvis hög på mjölkgårdarna.



För att analysera företagets driftsbidragsprocent kan man använda historiska uppgifter från gården, närmevärdet eller en jämförelsegrupp med likartade företag från samma tidsperiod. Av dessa analyser är en jämför-

elseanalys den mest givande. Problemet är ofta att erhålla uppgifter från lämpliga jämförelsegrupper som beskriver samma tidsperiod. En bra jämförelsegrupp är lönsamhetsbokföringsgårdarna.

### Driftsbidraget på lönsamhetsbokföringsgårdarna år 2000

spannmålgårdar	19 200 euro	(114 000 mk, 32 %)
mjölkgårdar	16 700 euro	(99 000 mk, 15 %)
svingårdar	48 900 euro	(291 000 mk, 24 %)

## Rörelseresultat

$$\text{Rörelseresultat i \%} = \frac{\text{Rörelseresultat}}{\text{Omsättning}} * 100$$

Rörelseresultatet är ett mellanresultat i den korrigerade resultaträkningen. Rörelseresultatet anger hur mycket av intäkterna som kvarstår för att täcka räntekostnader och räntekravet, samt en eventuell vinst. Från driftsbidraget beaktas avskrivningar på byggnader, maskiner, täckdiken och övrigt. Det nyckeltalet lämpar sig också för jämförelser mellan olika typ av jordbruksföretag. Om företagen använder varierande mängder med hyresmaskiner

är det ett bra nyckeltal eftersom hyres- respektive avskrivningskostnaderna är avdragna när rörelseresultatet räknas ut. Däremot kvarstår nackdelen av att arrendekostnader och markegens räntekrav dras av före respektive efter rörelseresultatet. Det att täckdikenas avskrivningar dras av före

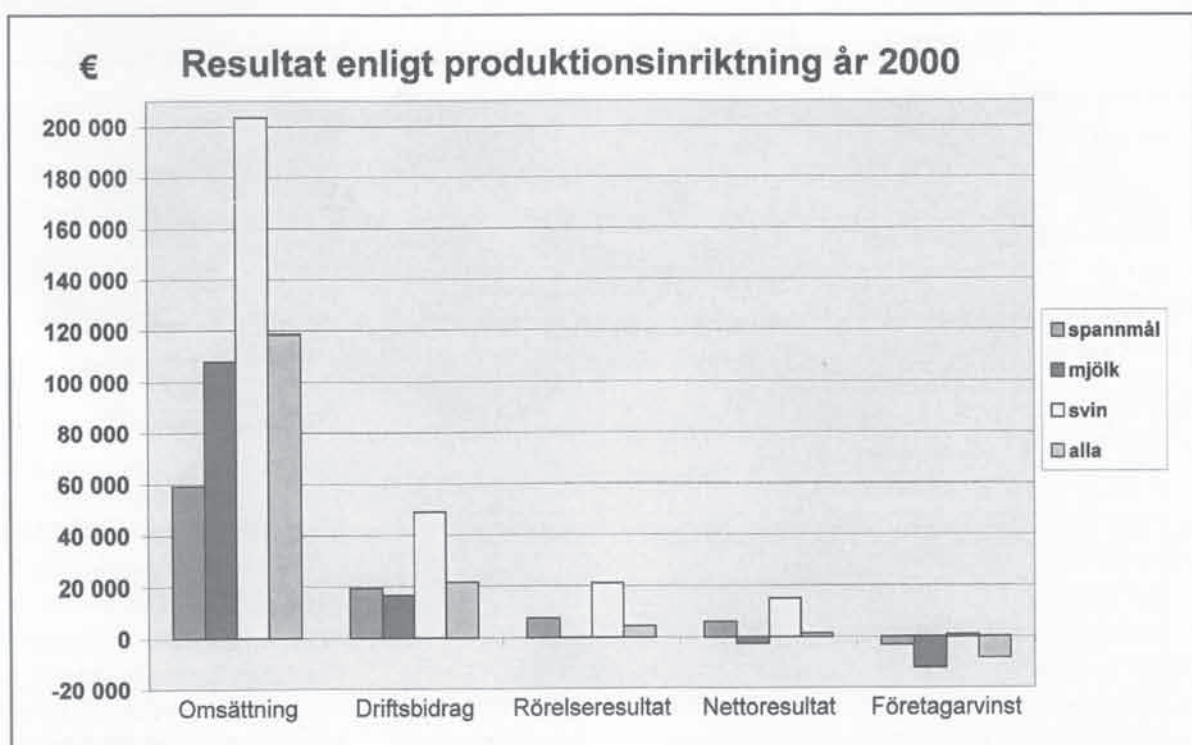
rörelseresultatet hjälper dock något upp situationen.

Vid analys kan man använda följande närmevärden för rörelseresultat-%:

över 10 %	god
5 - 10 %	nöjaktig
under 5 %	försvarlig

### Lönsamhetsbokföringsgårdarna hade år 2000 följande rörelseresultat (medeltal)

spannmålgårdar	+7 400 euro	(44 000 mk)	(12 %)
mjölkgårdar	-100 euro	(-600 mk)	(-0 %)
svingårdar	+21 100 euro	(125 000 mk)	(10 %)



Källa: MTT Ekonomisk forskning

## Nettoresultat

$$\text{Nettoresultat i \%} = \frac{\text{Nettoresultat}}{\text{Omsättning}} * 100$$

Nettoresultatet erhålls när man från rörelseresultatet beaktar erhållna ränte- och finansiella intäkter samt ränte- och finansiella kostnader. Nettoresultatet anger hur mycket av företagsverksamhetens intäkter som blir kvar som ersättning på det investerade egna kapitalet. Ifall nettoresultatet är större än

räntekravet gör företaget en vinst. I regel kan sägas att nettoresultatet bör var positivt

för att verksamheten överhuvudtaget kan anses vara lönsam.

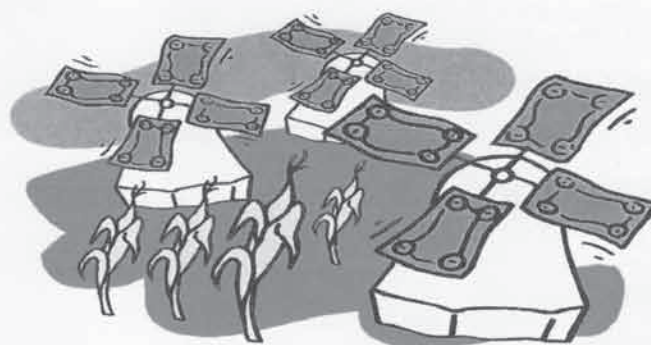
### Lönsamhetsbokföringsgårdarna hade år 2000 följande rörelseresultat (medeltal)

spannmålsgårdar	+5 900 euro	(35 000 mk)	(12 %)
mjölkgårdar	-2 600 euro	(-16 000 mk)	(-0 %)
svinggårdar	+15 000 euro	(90 000 mk)	(10 %)

## Soliditet

$$\text{Soliditetsgrad} = \frac{\text{Eget kapital 31.12}}{\text{Balans totalt 31.12}} * 100$$

Soliditeten mäter företagets förmåga att bära eventuella förluster. Ett företag med en bra soliditet (hög procent) klarar bättre av krissituationer än företag med en dålig soliditet (låg procent). Utmärkande för nyckeltalet är att det till mycket stor utsträckning är bundet till bl.a. företagets ålder och utvecklingskede. Det här faktorerna är således viktiga att beakta när man granskar ett företags soliditet. Det bästa sättet att få en bild av soliditetens utveckling är naturligtvis genom en koppling till de tidigare åren. Soliditet -% beskriver mängden



eget kapital i förhållande till hela egendomen. När man beräknar soliditeten är det viktigt att egendomen värderas till ett gängse värde. Lantbruksföretagen är i genomsnitt solidare än företag i allmänhet.

Detta beror t.ex. på att lantbruket i förhållande till intäkterna är en kapitalkrävande sektor. Dessutom sker generationsväxlingsköpen i lantbruksföretag oftast till ett lägre pris än marknadspriset.

I allmänna rekommendationer är en soliditet som är över 40 % god. Först när soliditeten är under 20 % är den försvarlig. I traditionella lantbruksföretag kan en soliditeten som sjunker under 50 % inte anses vara god. I sådan företagsverksamhet var företagaren även garanterar företagets lån med sin personliga egendom (eller tvärtom, privata skulder med företagets tillgångar) är det korrektare att förutom lantbrukets tillgångar och skulder även beakta de privata.



**Lönsamhetsbokföringsgårdarna hade år 2000 följande soliditet (medeltal)**

spannmålgårdar	82 %
mjölkgårdar	76 %
svingårdar	68 %

## Relativa skuldsättningsgraden

$$\text{Relativ skuldsättningsgrad} = \frac{\text{Skulder totalt 31.12}}{\text{Omsättning}} * 100$$

(skulder i % av omsättning)

Den relativa skuldsättningen anger relationen mellan skulderna i balansräkningen och företagets omsättning. En 100 %:s relativ skuldsättning betyder således att skulderna är lika stora som företagets omsättning. Desto högre skuldsättningsgrad desto större krav ställer det på företagets rörelseresultat så att kostnaderna för det främmande kapitalet kan täckas. Viktigt är även att minnas att företagets likvida medel inte direkt inverkar på nyckeltalet. Därför är ett företag med stora likvida medel naturligtvis i en

bättre situation än en med dålig likviditet, fastän skuldsättningsgraden i båda företagen är lika stor. Det hur fördelaktiga eller ofördelaktiga villkor det främmande kapitalet har inverkar även på tolkningen av relationstalet. Som en grov regel

kan nämnas att 100 % är en alarmgräns och 200 % är redan mycket kritiskt.

Allmänna gränsvärden är:

under 40 %	god
40 - 80 %	nöjaktig
över 80 %	försvarlig

**Lönsamhetsbokföringsgårdarna hade år 2000 följande skuldsättningsgrader (medeltal):**

spannmålgårdar	68 %
mjölkgårdar	56 %
svingårdar	66 %

## Avkastning på totalkapital

$$\text{Avkastning på totalkapital} = \frac{\text{Nettoresultat} + \text{finansiella kostnader}}{\text{Balansens slutsumma i medeltal}} * 100 - \%$$

Kapitalets avkastning kan redovisas genom nyckeltalet avkastning på eget kapital eller totalkapital. Det senare är ett bättre mått vid jämförelser mellan företag, eftersom kapitalstrukturen vid olika företag varierar stort beträffande andelen eget och främmande kapital. Samtidigt kan man säga att nyckeltalet även ger en bättre möjlighet att från år till år utföra jäm-

förelser inom samma företag. Det beror på att samma förändring vad gäller kapitalstrukturen även sker inom företaget från år till år.

I allmänna affärsverksamheten används följande närmevärden:

över 10 %	god
5 - 10 %	nöjaktig
under 5 %	försvarlig

Ifall det egna kapitalet är litet resulterar redan ett litet nettoresultat i en stor förräntningsprocent på det egna kapitalet. Naturligtvis bör man därför även beakta nettoresultatets absoluta eurobelopp.

### Lönsamhetsbokföringsgårdarna hade år 2000 följande avkastning på totalkapitalet (medeltal):

spannmålgårdar	3,4 %
mjölkgårdar	0,2 %
svingårdar	5,1 %

## Arbetsinkomst

$$\text{Arbetsinkomst} = \frac{\text{Arbetsinsats timmar}}{1732 \text{ timmar/årsverk}} * 100$$

Arbetsinkomsten erhålls från företagsinkomsten genom att subtrahera det egna kapitalets räntekrav. Arbetsinkomsten kan jämföras med arbetsmängden i timmar, varefter timlönen för en insatt arbetstimme erhålls. Timlönen är ett bra nyckeltal att jämföra med andra inkomstalternativ. Dessutom är det ett bra red-

skap för att utföra jämförelser till samhällets lönenivåer. I denna jämförelse bör man dock minnas att beakta de

kostnader som uppstår vid förvärvsarbeten utanför lantbruket (t.ex. resekostnader).

### Lönsamhetsbokföringsgårdarna hade år 2000 följande timlön (medeltal):

spannmålgårdar	5,25 euro/h	(31,24 mk/h)
mjölkgårdar	5,09 euro/h	(30,24 mk/h)
svingårdar	7,79 euro/h	(46,34 mk/h)

**Lönsamhetsbokföringsgårdarna hade år 2000 följande arbetsinkomst (medeltal):**

spannmålsgårdar	7 100 euro	(43 000 mk)
mjölkgårdar	24 700 euro	(147 000 mk)
svingårdar	28 700 euro	(170 000 mk)

## Lönsamhetskvot

$$\text{Lönsamhetskvot} = \frac{\text{Företagsinkomst}}{\text{Företagarfamiljens lönekrav} + \text{räntekrav på eget kapital}}$$

Lönsamhetskvoten beskriver hur det erhållna resultatet täcker det egna kapitalets räntekrav och lönekravet för arbetsinsatsen. Nyckeltalet ger en god bild av vad företagarfamiljen erhåller som ersättning för den arbetsinsats som de utför. Man måste dock minnas att det alltid är relevant att granska antalet arbetstimmar som utförts, speciellt med tanke på att arbetsdrygheten är olika beroende på t.ex. produktionsinriktningen. Företagsinkomsten beräknas utgående

från nettoresultatet genom att addera till företagarfamiljens bruttolönekrav.

Om lönsamhetskvoten är 1 har man erhållit exakt det påyrkade lönekravet och räntekravet. Om lönsamhetskvoten är större än 1 har man erhållit en större ersättning än vad som begärts och om den blir under 1 har kraven inte uppnåtts.

Exempel:

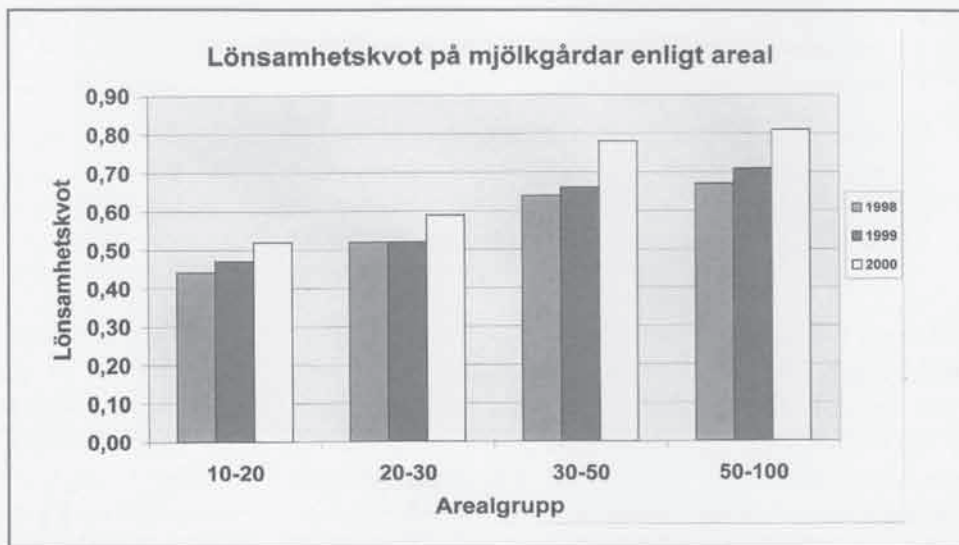
Företagaren har ett lönekrav på 10 euro/h och ett 5 procents

räntekrav på det egna kapitalet. Företagets lönsamhetskvot är 1,5. Detta betyder i praktiken att ersättningen för arbetsinsatsen är 15 euro/h och det investerade kapitalet 7,5 %. Om samma företag endast skulle ha en lönsamhetskvot på 0,5, betyder detta att arbetslönen vore 5 euro/h och förräntningen på det egna kapitalet 2,5 %.

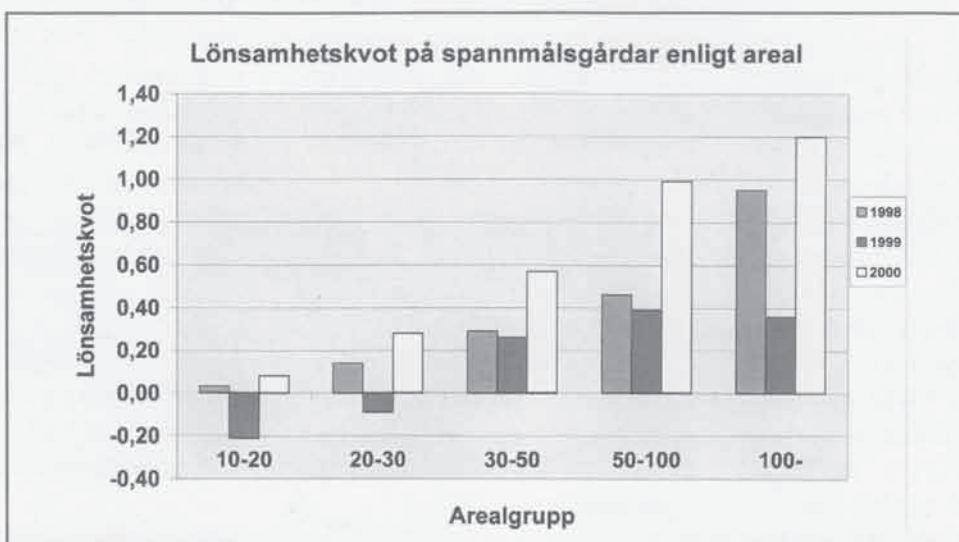
Nämnas kan att år 2000 använde man inom lönsamhetsbokföringen ett lönekrav på 7,90 euro/h (47 mk/h).

**Lönsamhetsbokföringsgårdarna hade år 2000 följande lönsamhetskvot (medeltal):**

spannmålsgårdar	0,84
mjölkgårdar	0,74
svingårdar	1,02



Källa: MTT Ekonomisk forskning

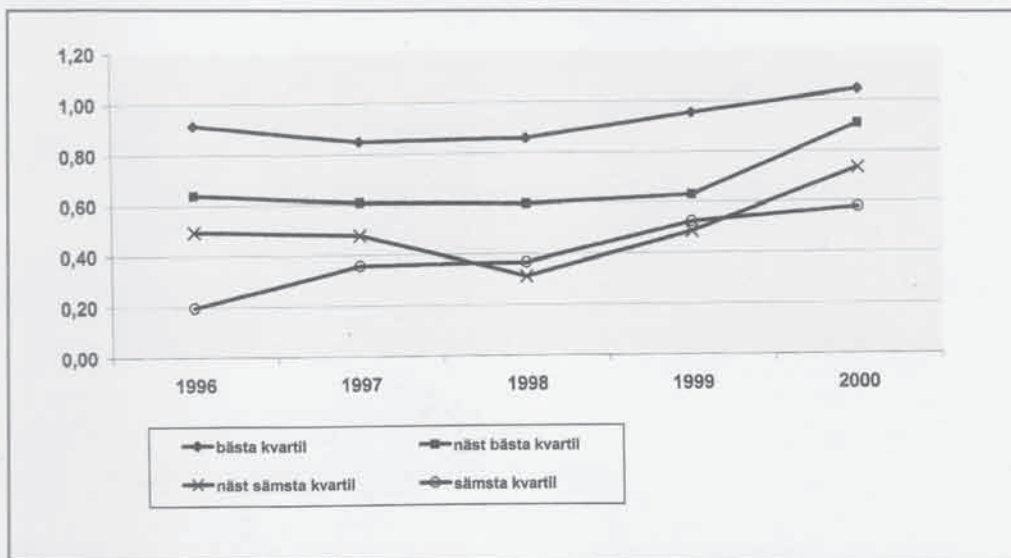


Källa: MTT Ekonomisk forskning

## Beställ en resultatanalys

Att ta fram ändamålsenliga och pålitliga nyckeltal är ingen lätt uppgift. Att därefter analysera och tolka nyckeltalen på ett givande sätt, som dessutom utmynnar i konkreta åtgärdsförslag, kräver ofta samarbete med en yrkeskunnig och erfaren företagsrådgivare. För att processen skall bli fullständig är det viktigt att företagaren och rådgivaren tillsammans gör en noggrann genomgång och analys av de valda nyckeltalen. För att erhålla en högklassig resultatanalys kontakta ditt lantbrukssällskap.

## Lönsamhetskvoter enligt kvartiler 1996-2000



Källa: MTT Ekonomisk forskning



**ProaAgria**  
**Nylands Svenska Lantbrukssällskap**  
 Elisabetsgatan 21 B 8  
 00170 Helsingfors

Tfn. 09-135 1244, fax 09-135 5331  
[www.nsl.fi](http://www.nsl.fi)

**ProAgria**  
**Finska Hushållningssällskapet**  
 Tavastgatan 28  
 20700 Åbo

Tfn. 02-4690 114, fax 02-4690 115  
[www.fhs.fi](http://www.fhs.fi)

**ProAgria**  
**Österbottens Svenska Lantbrukssällskap**  
 Handelsplanaden 16 D  
 65100 Vasa

Tfn. 06-3190 200, fax 06-3190 201  
<http://osl.agrolink.net>

**ProAgria**  
**Ålands Hushållningssällskap**  
 Ålands Landsbygdscentrum  
 22150 Jomala

Tfn. 018-329 690, fax 018-329 631  
[www.landsbygd.aland.fi](http://www.landsbygd.aland.fi)



**ProAgria**  
**Svenska lantbrukssällskapens förbund**

Elisabetsgatan 21 B 12  
00170 Helsingfors

Tfn. 09-135 1035, fax 09-135 1653  
[www.slf.fi](http://www.slf.fi)